

T.C
MENDERES KAYMAKAMLIĐI
ÖZDERE OĐAN TİMİNCİ ORTAOKULU
MÜDÜRLÜĐÜ

2024-2028 STRATEJİK PLANI





SUNUŞ

Geçmişten günümüze gelirken var olan yaratıcılığın getirdiği teknolojik ve sosyal anlamda gelişmişliğin ulaştığı hız, artık kaçınılmazları da önümüze sererek kendini göstermektedir. Güçlü ekonomik ve sosyal yapı, güçlü bir ülke olmanın ve tüm değişikliklerde dimdik ayakta durabilmenin kaçınılmazlığı da oldukça büyük önem taşımaktadır. Gelişen ve sürekliliği izlenebilen, bilgi ve planlama temellerine dayanan güçlü bir yaşam standardı ve ekonomik yapı; stratejik amaçlar, hedefler ve planlanmış zaman diliminde gerçekleşecek uygulama faaliyetleri ile oluşabilmektedir.

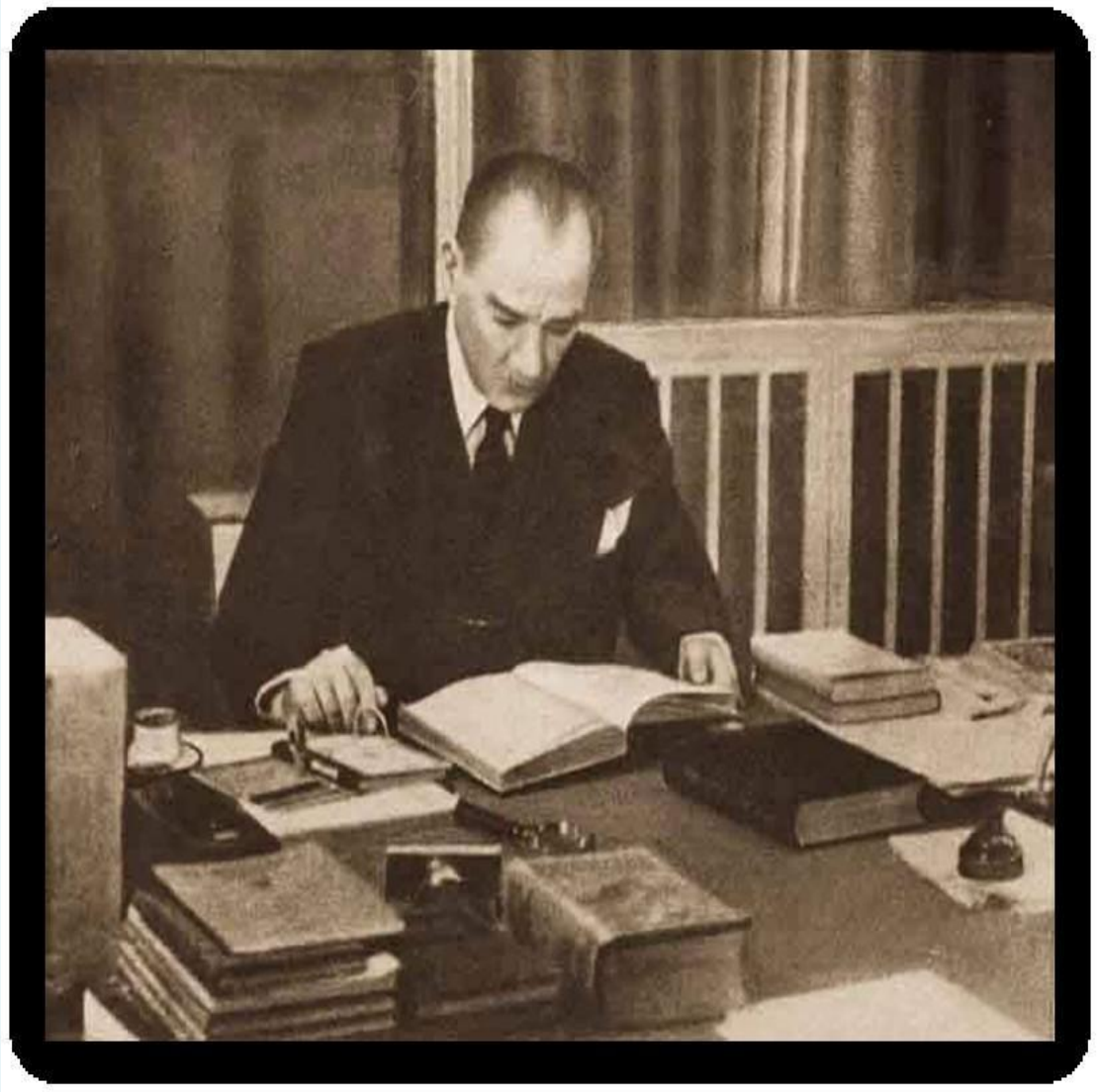
Okulumuz, daha iyi bir eğitim seviyesine ulaşmak düşüncesiyle sürekli yenilenmeyi ve kalite kültürünü kendisine ilke edinmeyi amaçlamaktadır. Kalite kültürü oluşturmak için eğitim ve öğretim başta olmak üzere insan kaynakları ve kurumsallaşma, sosyal faaliyetler, alt yapı, toplumsal ilişkileri ve kurumlar arası ilişkileri kapsayan 2024-2028 stratejik planı hazırlanmıştır.

Stratejik planlamanın; eğitim ve yönetimde, insan ve madde kaynağının etkili, verimli ve ekonomik kullanılması, koordineli çalışma, hizmet tekrarı ve görev paylaşımını sağlayacağına inanmakla beraber, eğitim ve öğretimi geliştirme gibi ortak paydası iyi yönetim olan çalışmalar yapılacaktır.

Büyük önder Atatürk'ü örnek alan bizler; çağa uyum sağlamış, çağı yönlendiren gençler yetiştirmek için kurulan okulumuzda, geleceğimiz teminatı olan öğrencilerimizi daha iyi imkanlarla yetiştirip, Türkiye Cumhuriyeti'nin çitasını daha yükseklerle taşıyan bireyler olması için öğretmenleri ve idarecileriyle özverili bir şekilde tüm azmimizle çalışmaktayız.

Planın hazırlanmasında emeği geçen Strateji Geliştirme Kurulu ve Stratejik Plan Ekibi ve uygulanmasında yardımcı olacak İl ve İlçe Milli Eğitim Müdürlüğü AR-GE birimlerine, öğretmen, öğrenci ve velilerimize teşekkür ederim.

Mevlüt ÇAKMAK
Müdür



“Milli Eğitim işlerinde kesinlikle zafere ulaşmak lazımdır. Bir milletin gerçek kurtuluşu ancak bu şekilde olur. Bu zafere ulaşılması için hepimizin tek vücut ve tek düşünce olarak esaslı bir program üzerinde çalışması lazımdır. Bence bu programın iki önemli noktası vardır: Sosyal hayatımızın ihtiyaçlarına uyumlu olması, çağın gereklerine uygun olmasıdır.”

Okul/Kurum Bilgileri

İli: İZMİR		İlçesi: MENDERES	
Adres:	Çukuraltı Mah. Mentеш Sokak No:87/2 Özdere	Coğrafi Konum (link)	https://ozdereogantiminciortaokulu.meb.k12.tr/tema/harita.php
Telefon Numarası:	02327975314	Faks Numarası:	-
e-Posta Adresi:	731351@meb.k12.tr	Web sayfası adresi:	https://ozdereogantiminciortaokulu.meb.k12.tr/
Kurum Kodu:	731351	Öğretim Şekli:	Tam Gün

İÇİNDEKİLER

İçindekiler bölümü hazırlanırken ve planın sayfa tasarımı yapılırken aşağıda verilen sıralama dikkate alınmalıdır.

1. GİRİŞ VE STRATEJİK PLANIN HAZIRLIK SÜRECİ

- 1.1. Strateji Geliştirme Kurulu ve Stratejik Plan Ekibi
- 1.2. Planlama Süreci

2. DURUM ANALİZİ

- 2.1. Kurumsal Tarihçe
- 2.2. Uygulanmakta Olan Planın Değerlendirilmesi
- 2.3. Mevzuat Analizi
- 2.4. Üst Politika Belgelerinin Analizi
- 2.5. Faaliyet Alanları ile Ürün ve Hizmetlerin Belirlenmesi
- 2.6. Paydaş Analizi
- 2.7. Kuruluş İçi Analiz

2.7.1. Teşkilat Yapısı

2.7.2. İnsan Kaynakları

2.7.3. Teknolojik Düzey

2.7.4. Mali

Kaynaklar

2.7.5. İstatistikî

Veriler

2.8. Dış Çevre Analizi (Politik, Ekonomik, Sosyal, Teknolojik, Yasal ve Çevresel Çevre Analizi -PESTLE)

2.9. Güçlü ve Zayıf Yönler ile Fırsatlar ve Tehditler (GZFT)

Analizi 2.10. Tespit ve İhtiyaçların Belirlenmesi

3. GELECEĞE BAKIŞ

3.1. Misyon

3.2. Vizyon

3.3. Temel Değerler

4. AMAÇ, HEDEF VE STRATEJİLERİN BELİRLENMESİ

4.1. Amaçlar

4.2. Hedefler

4.3. Performans Göstergeleri

4.4. Stratejilerin Belirlenmesi

4.5. Maliyetlendirme

5. İZLEME VE DEĞERLENDİRME

6. Tablo/Şekil/Grafikler/Ekler

1.GİRİŞ VE STRATEJİK PLANIN HAZIRLIK SÜRECİ

1.1.Strateji Geliştirme Kurulu ve Stratejik Plan Ekibi

Tablo 1. Strateji Geliştirme Kurulu ve Stratejik Plan Ekibi Tablosu

Strateji Geliştirme Kurulu Bilgileri		Stratejik Plan Ekibi Bilgileri	
Adı Soyadı	Ünvanı	Adı Soyadı	Ünvanı
MEVLÜT ÇAKMAK	MÜDÜR	GÖKHAN KAYA	ÖĞRETMEN
DAMLA OKTAY	MÜDÜR YARDIMCISI	GÖKÇE FORTACI	ÖĞRETMEN
AYŞEN ÖZKEÇELİ	ÖĞRETMEN	HİLAL HABİBE KAYALI	ÖĞRETMEN
EMRE KULAKLI	ÖĞRETMEN	MERAL DİKMEN	VELİ
MUSTAFA DURAN	OKUL AİLE BİR. BŞK.	EMİNE AKGÜN	VELİ
DENİZ SİNAN	VELİ	DÖNDÜ EKER	VELİ

1.2.Planlama Süreci:

Stratejik planlama hazırlık çalışmaları üç temel aşamadan oluşur.

Bunlar;

- Planın sahiplenilmesi
- Planlama sürecinin organizasyonu
- Hazırlık programının oluşturulmasıdır.

Özdere Oğan Timinci Ortaokulu Müdürlüğü 2024-2028 Stratejik Planlama Süreci

Özdere Oğan Timinci Ortaokulu Müdürlüğünüzün 2024-2028 yıllarını kapsayacak üçüncü stratejik planı hazırlık çalışmaları 2022/21 Sayılı Genelgeye uygun olarak başlatılmış ve yürütülmüştür.

Okul Strateji Geliştirme Kurulu, Stratejik Planlamaya İlişkin Usul ve Esaslar Hakkındaki Yönetmelik doğrultusunda kurulmuştur. Bu çerçevede Kurulumuz; Okul Müdürü Başkanlığında, Müdür Yardımcısı , iki Öğretmen, Okul Aile Başkanı ve bir

velimizden oluşturularak kurulmuştur. Strateji Geliştirme Kurulu stratejik planlama çalışmalarının her aşamamızda destekleri ile Stratejik Planlama Ekibi çalışmalarına pozitif katkı sunmuştur.

Stratejik Planlama Ekibi kurulurken üyelerin daha önce okul düzeyinde stratejik plan çalışmalarında bulunmuş olmasına özen gösterilmiştir. Ekip, stratejik plan çalışmalarında çalışmanın özelliklerine göre zaman zaman gruplara ayrılmış, zaman zaman da birlikte çalışmıştır. Tüm bu çalışmalar, bilgilendirme, koordine ve üst yönetimin rehberliğinin alınması amacıyla okul Strateji Geliştirme Kurulu ile toplantı talep edilmiş; bu toplantılarda kurulla bilgi paylaşımında bulunulmuş ve çalışmalara kurulun verdiği rehberlik doğrultusunda devam edilmiştir.

Özdere Oğan Timinci Ortaokulu Müdürlüğü 2024-2028 Stratejik Planı hazırlanırken katılımcı bir anlayış benimsenmiştir. Bu anlayışla birlikte mevcut durum analizi ve strateji belirlenmesi aşamalarında Özdere Oğan Timinci Ortaokulu Müdürlüğü'nün tüm çalışanlarıyla görüşülmüş; karşılıklı fikir ve bilgi alışverişinde bulunulmuştur.

Dış paydaşlarımızın da katkısını alabilmek adına diğer kamu kurum ve kuruluşları ve STK temsilcileriyle görüşmeler yapılmış, kurumumuza dışarıdan bakanların gözüyle bir durum fotoğrafı çekilmiştir.

2.DURUM ANALİZİ

2.1.Kurumsal Tarihçe



Okulumuz eğitim - öğretime ilk olarak 17 Kasım 1973 günü "Çukuraltı İlkokulu" adı altında başlamıştır. Eski bir kahvehane ve bir bakkal dükkanı okul olarak kullanılmaktaydı. İki öğretmen görev yapmaktaydı.

1974 yılında yapımına başlanan iki derslikli okulumuza 03 Ocak 1975 tarihinde taşınmıştır.

Kıbrıs Barış Harekatı'nda şehit olan Özdere Köyü'nden Piyade Er Hasan Özkapı'nın adı verilerek, 1975 yılında okulumuz "Şehit Hasan Özkapı İlkokulu" adını almıştır.

10 Temmuz 1992'de hayırsever Oğlan TİMİNCİ tarafından yapımına başlanan üç katlı, 6 derslikli bina Aralık 1992'de bitirilmiştir. 17.09.1993 tarih ve 500/54722 sayılı Valilik oluru ile okulun ismi değiştirilip hayırsever Oğlan TİMİNCİ'nin adı verilerek "Oğlan Timinci İlkokulu" olmuştur. Okulun açılışı 29 Eylül 1993 günü yapılmıştır. 1993 - 1994 eğitim - öğretim yılında okulumuz bünyesinde anasınıfı açılmıştır.

1996 yılında sekiz yıllık temel eğitime geçilmesiyle okulun adı "Oğlan Timinci İlköğretim Okulu" olmuştur.

Öğrenci sayısının artmasıyla, iki öğretim yılı ikili öğretim yapıldıktan sonra, 2002 yılında üç katlı ve dokuz derslikli ikinci bina yapılmış, tam günlük eğitime geçilmiştir. 2012 Yılında Şehit Hasan Özkapı İlk ve Ortaokulunda bina yapım çalışması olduğu için Şehit Hasan Özkapı İlk ve Ortaokulu okulumuza taşınmış ve ikili öğretime geçilmiş, ardından 2015 Ocak ayında Şehit Hasan Özkapı İlk ve Ortaokulu kendi binalarına taşındıktan sonra okulumuz tam gün eğitime geçmiştir.

2.2.Uygulanmakta Olan Stratejik Planın Değerlendirilmesi

Özdere Oğan Timinci Ortaokulu Müdürlüğü 2019-2023 Stratejik Planı; Bakanlığımız Strateji Geliştirme Başkanlığınca yayınlanan 2018/16 Sayılı genelge ve eki Hazırlık Programı çerçevesinde Stratejik Plan Hazırlık Süreci, Durum Analizi, Geleceğe Yönelim olmak üzere üç ana temada 3 amaç ve 13 hedeften oluşturulmuştur. Her yıl temmuz ayında izleme aralık ayında da izleme ve değerlendirme çalışmaları yapılmıştır.

2019-2023 Stratejik Plan Performans Göstergeleri Gerçekleşme Oranları;

Amaç 1 kapsamında 2 tane performans göstergesi bulunmaktadır. Bu göstergelerden 1 tanesinde % 50-74,99 aralığında ;1 tanesinde %75-100 performans gösterildiği tespit edilmiştir.

Amaç 2 kapsamında 8 tane performans göstergesi bulunmaktadır. Bu göstergelerden 1 tanesinde % 0-25 aralığında; 3 tanesinde ise % 50-74,99 aralığında ; 4 tanesinde % 75-100 performans gösterildiği tespit edilmiştir.

Amaç 3 kapsamında 5 tane performans göstergesi bulunmaktadır. Bu göstergelerden 1 tanesinde % 0-25 aralığında; 1 tanesinde % 25-49,99 aralığında; 1 tanesinde ise % 50-74,99 aralığında ; 2 tanesinde % 75-100 aralığında performans gösterildiği tespit edilmiştir.

2019-2023 Stratejik Plan Hedef Gerçekleşme Oranları;

Amaç 1: Hedef 1.1- Hedef Gerçekleşmesi % 68,11,Hedef 1.2.- % 79,97,

Amaç 2:Hedef 2.1- Hedef Gerçekleşmesi % 54,60,Hedef 2.2- %69,99 ,Hedef 2.3- %50,Hedef 2.4- Hedef Gerçekleşmesi % 0,51,25,Hedef 2.5- %69,99 ,Hedef 2.6- %50

Amaç 3:Hedef 3.1- Hedef Gerçekleşmesi % 50,67 ,Hedef 3.2- % 77,48 ,Hedef 3.3-%83,20, Hedef 3.4- Hedef Gerçekleşmesi % 50,67 ,Hedef 3.5-% 79,97,

Stratejik Planımızın 2023 yılsonu gerçekleşme düzeyi % 65,06'dir.Stratejik Planımızda hedeflerin %73'ünde 2023 yılı hedeflerine büyük oranda ulaşılmış ya da hedefler aşılmıştır. Hedeflerin %27'sinde hedeflere makul düzeyde ulaşılmıştır.

Ulaşılmayan hedefler incelendiğinde, söz konusu hedeflerin stratejilerinin ve bu stratejiler altında belirlenen eylemlerin öğrenci, öğretmen ve diğer hizmet alanlara yönelik olarak yüz yüze yürütülmesi planlanan çalışmalar olduğu görülmektedir. Tüm dünyayı saran ve 2020 yılının mart ayından itibaren ülkemizde de etkisini gösteren covid-19 salgını sonrası yüz yüze faaliyetlerin kesintiye uğraması, faaliyetlerin devam ettirilebildiği süreçlerde ise vatandaşlarımızın tedbirler kapsamında toplu ortamlarda bulunmaktan imtina etmeleri planlanan eylemlerin gerçekleştirilmesine engel olmuştur. Salgın koşullarının yanı sıra 30 Ekim 2020 tarihinde ilimizde yaşanan deprem felaketi sonrası önceliklerimizin değişmesinin de planlanan çalışmaların yürütülmesine etkisi olmuştur.

30 Ekim 2020 tarihinde ilimizde yaşanan deprem sonrası ortaya çıkan yeni ihtiyaçlar sonucu, kaynakların kullanım önceliklerinin değişmiş olmasının da fiziki ortamlarla ilgili hedeflere ulaşma oranlarında olumsuz etkisinin olduğu tespit edilmiştir. Kaynak ihtiyacının karşılanabilmesi için hayırsever desteklerinin artırılmasına yönelik çalışmaların geliştirilerek sürdürülmesi önerilmektedir.

2.3.Yasal Yükümlülükler ve Mevzuat Analizi

Yasal Yükümlülük (Görev)	Dayanak
Her Türk çocuğuna iyi bir vatandaş olmak için gerekli temel bilgi, beceri, davranış ve alışkanlıkları kazandırmak; onu milli ahlak anlayışına uygun olarak yetiştirmek.	1739 sayılı kanununun 23. maddesi, 222 sayılı kanununun 1. maddesi
Her Türk çocuğunu ilgi, istidat ve kabiliyetleri yönünden yetiştirerek hayata ve üst öğrenime hazırlamak.	1739 sayılı kanununun 23. maddesi
Öğrencilere, Atatürk ilke ve inkılâplarını benimsetme; Türkiye Cumhuriyeti Anayasası'na ve demokrasinin ilkelerine, insan hakları, çocuk hakları ve uluslararası sözleşmelere uygun olarak haklarını kullanma, başkalarının haklarına saygı duyma, görevini yapma ve sorumluluk yüklenebilen birey olma bilincini kazandırmak.	Okul Öncesi Eğitim Ve İlköğretim Kurumları Yönetmeliği
Beden, zihin, ahlak, ruh ve duygu bakımlarından dengeli ve sağlıklı şekilde gelişmiş bir kişiliğe ve karaktere, hür ve bilimsel düşünme gücüne, geniş bir dünya görüşüne sahip, insan haklarına saygılı, kişilik ve teşebbüse değer veren, topluma karşı sorumluluk duyan; yapıcı, yaratıcı ve verimli kişiler olarak yetiştirmek.	1739 sayılı kanununun 2. maddesi
Öğrencilerin, millî ve evrensel kültür değerlerini tanımalarını, benimsemelerini, geliştirmelerini bu değerlere saygı duymalarını sağlamak.	Okul Öncesi Eğitim ve İlköğretim Kurumları Yönetmeliği
Öğrencileri, kendilerine, ailelerine, topluma ve çevreye olumlu katkılar yapan, kendisi, ailesi ve çevresi ile barışık, başkalarıyla iyi ilişkiler kuran, iş birliği içinde çalışan, hoşgörülü ve paylaşmayı bilen, dürüst, erdemli, iyi ve mutlu yurttaşlar olarak yetiştirmek.	Okul Öncesi Eğitim ve İlköğretim Kurumları Yönetmeliği
Öğrencilerin ilgi alanlarının ve kişilik özelliklerinin ortaya çıkmasını sağlamak, meslekleri tanıtmak ve seçeceği mesleğe uygun okul ve kurumlara yönlendirmek.	Okul Öncesi Eğitim ve İlköğretim Kurumları Yönetmeliği
Öğrencileri derslerde uygulanacak öğretim yöntem ve teknikleriyle sosyal, kültürel ve eğitsel etkinliklerle kendilerini geliştirmelerine ve gerçekleştirmelerine yardımcı olmak.	Okul Öncesi Eğitim ve İlköğretim Kurumları Yönetmeliği
Doğayı tanıma, sevmeye ve koruma, insanın doğaya etkilerinin neler olabileceğine ve bunların sonuçlarının kendisini de etkileyebileceğine ve bir doğa dostu olarak çevreyi her durumda koruma bilincini kazandırmak.	Okul Öncesi Eğitim ve İlköğretim Kurumları Yönetmeliği

2.4.Üst Politika Belgeleri Analizi

İncelenen ve yasal dayanakta yer bulan üst politika belgeleri şunlardır;

- ❖ 12. Kalkınma Planı
- ❖ Millî Eğitim Bakanlığı 2024-2028 Stratejik Planı
- ❖ Millî Eğitim Şura Kararları
- ❖ İzmir İl Millî Eğitim Müdürlüğü 2019-2023 Stratejik Planı
- ❖ Menderes İlçe Millî Eğitim Müdürlüğü 2019-2023 Stratejik Planı
- ❖ Menderes Belediyesi Stratejik Planı
- ❖ İzmir Büyükşehir Belediyesi Stratejik Planı

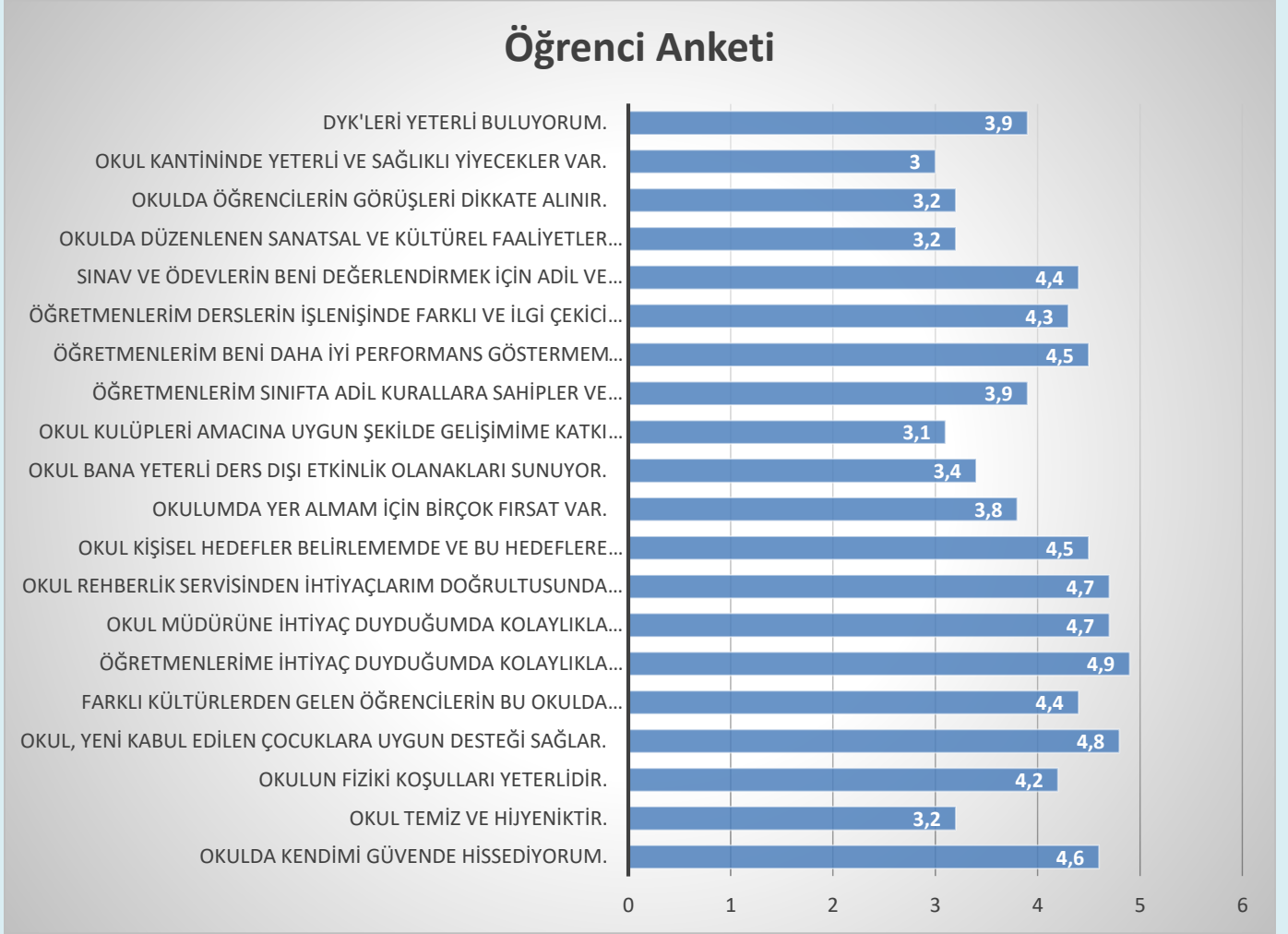
2.5.Faaliyet Alanları ile Ürün/Hizmetlerin Belirlenmesi

Mevzuat analizi çıktıları dolayısıyla görev ve sorumluluklar dikkate alınarak okul/kurumun sunduğu temel ürün ve hizmetler belirlenir. Belirlenen ürün ve hizmetler Tablo 3'te belirtildiği gibi belirli faaliyet alanları altında toplulaştırılır. Faaliyet alanları ile ürün ve hizmetlerin belirlenmesi amaç, hedef ve stratejilerin oluşturulması aşamasında yönlendirici olacaktır.

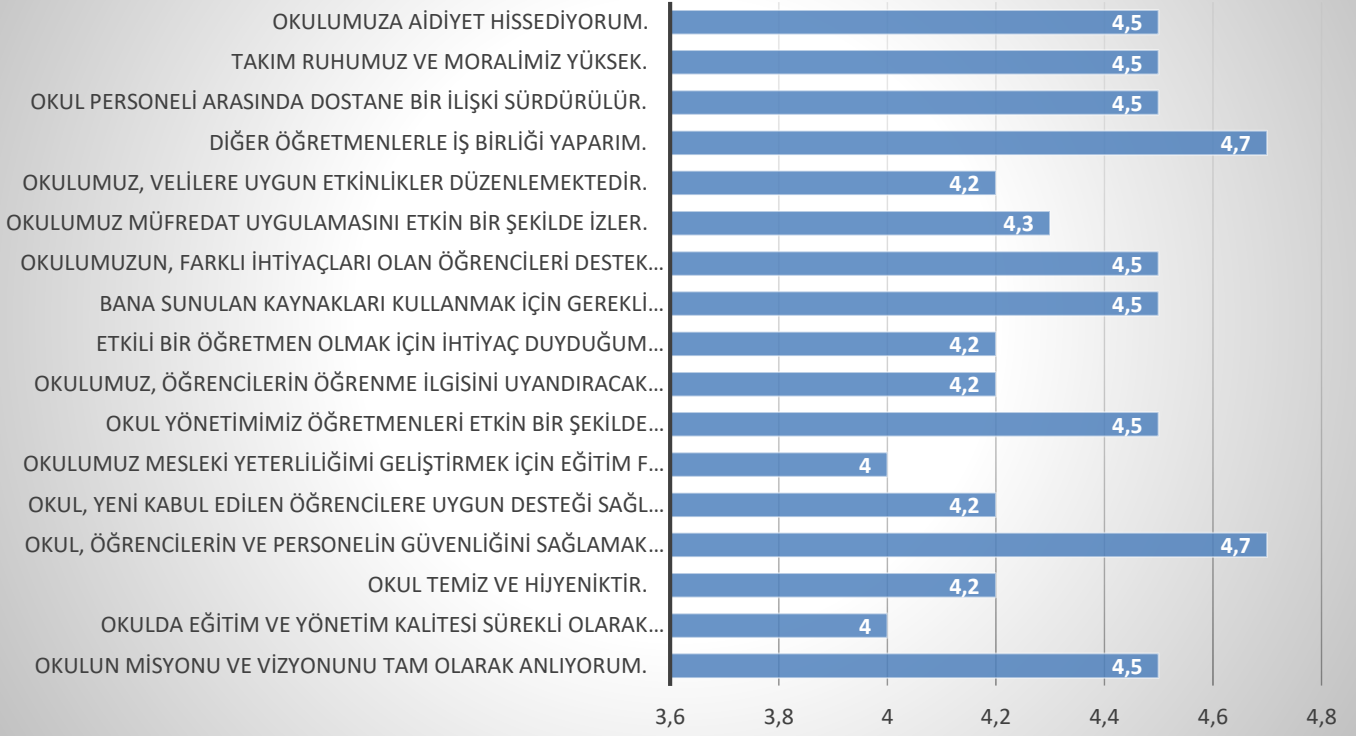
Tablo : Faaliyet Alanlar/Ürün ve Hizmetler Tablosu

Faaliyet Alanı	Ürün/Hizmetler
Öğretim-eğitim faaliyetleri	Öğrenci İşleri Kayıt-nakil işleri Devam-devamsızlık Sınıf geçme Sınav hizmetleri
Rehberlik faaliyetleri	Öğrencilere rehberlik yapmak Velilere rehberlik etmek Rehberlik faaliyetlerini yürütmek
Kültürel ve sanatsal faaliyetler ve sosyal faaliyetler	Ritm Koro Müzik Kulüp Çalışmaları
Sportif faaliyetler	Akıl ve zeka oyunları Futbol Basketbol Voleybol
İnsan kaynakları faaliyetleri (mesleki gelişim faaliyetleri, personel etkinlikleri...)	
Okul aile birliği faaliyetleri	Kermes
Öğrencilere yönelik faaliyetler	
Ölçme değerlendirme faaliyetleri	Kazanım değerlendirme sınavları
Öğrenme ortamlarına yönelik faaliyetler	
Ders dışı faaliyetler	Halk Oyunları Drama Tiyatro

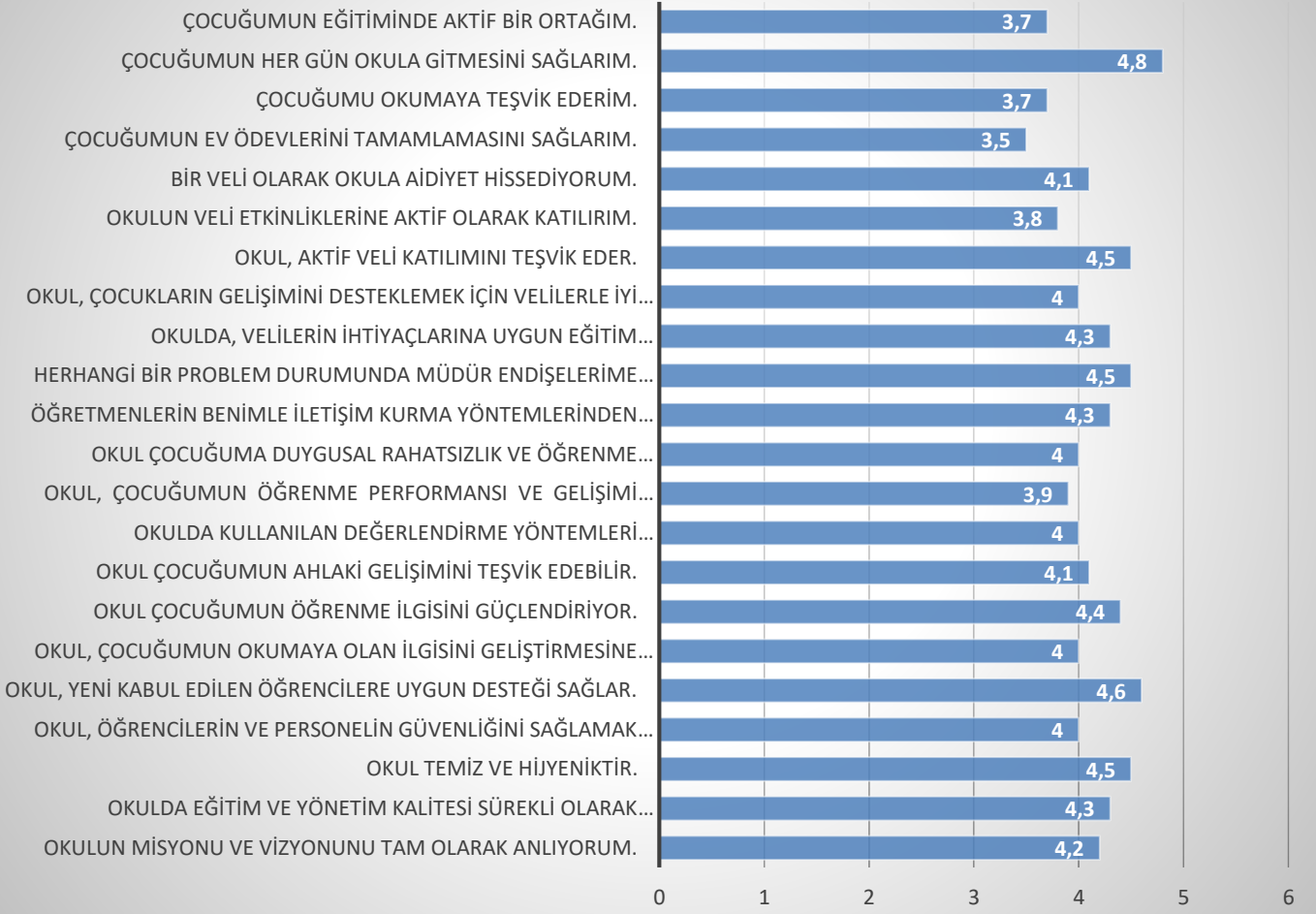
2.6.Paydaş Analizi



Öğretmen Anketi



Veli Anketi



2.7.Okul/Kurum İçi Analiz

Kuruluş içi analiz; insan kaynaklarının yetkinlik düzeyi, kurum kültürü, teknoloji ve bilişim altyapısı, fiziki ve mali kaynaklara ilişkin analizlerin yapılarak okul/kurumun mevcut kapasitesinin değerlendirilmesidir. Ayrıca, bu bölümde okul/kurumun teşkilat şemasına da yer verilir.

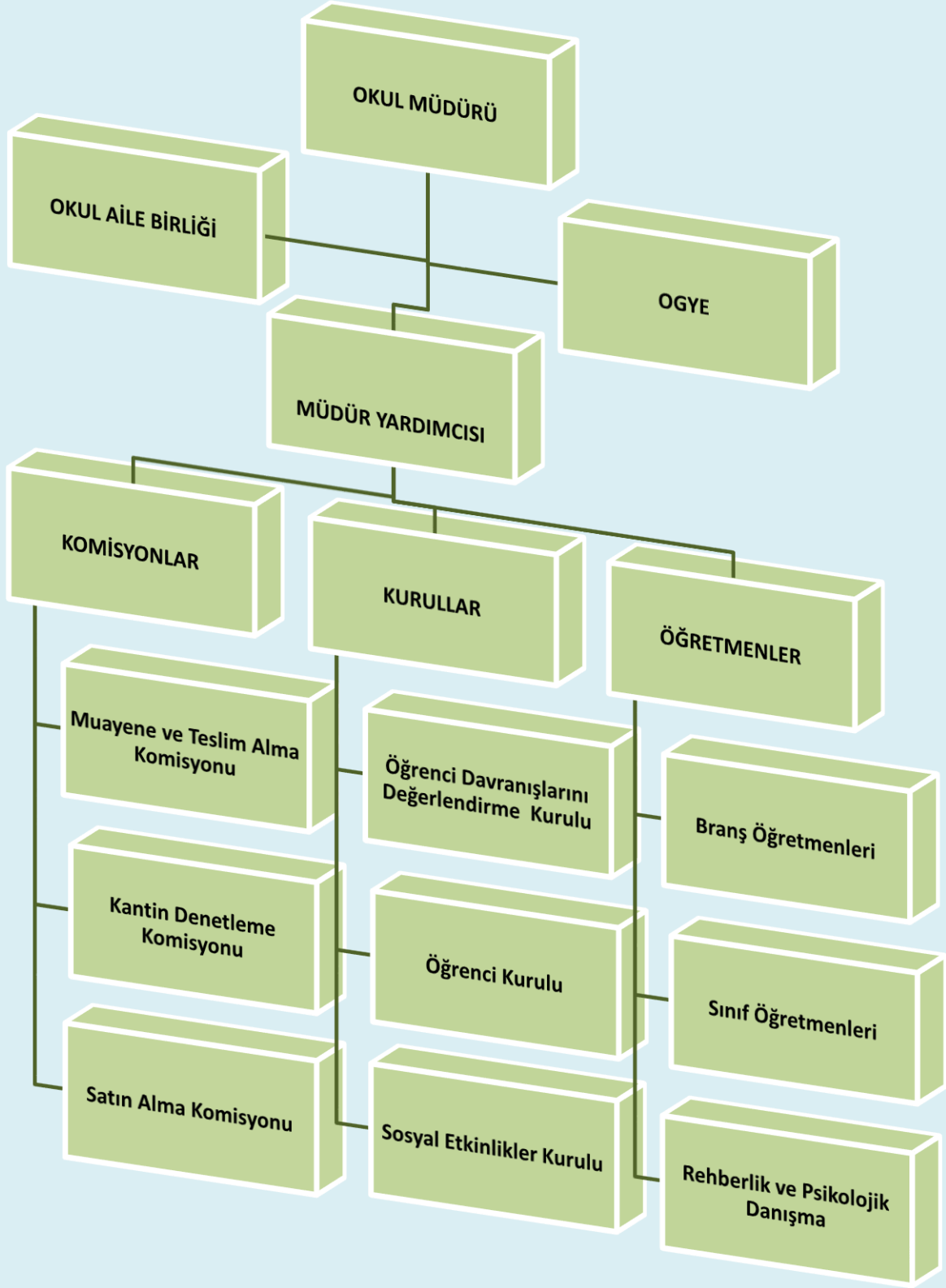
Etkili bir okul/kurum içi analiz süreci; okul/kurumun kaynaklarını, varlıklarını, özelliklerini, yeterliliklerini, yeteneklerini, fırsat alanlarını ve başarısızlıklarını belirlemek için okul/kurumun içinde etkileşime giren tüm bileşenlerinin değerlendirildiği bir süreçtir. Okul/kurum içi analiz sürecinde yararlanılabilecek farklı araçlar vardır. Her bir aracın analiz sürecinin bir dışlisi olarak sunacağı katkı değerlidir. Örneğin, insan kaynakları verileri eğitim planlaması ya da iş değerlendirmeleri gibi alanlarda yapılacak analizlere katkı

sağlayacaktır. Ne kadar fazla araçtan faydalanılırsa okul/kurumun durumuna dair o kadar net bir tablo çizilmiş olacaktır. Okul/kurumların okul/kurum içi analiz sürecinde kullanabilecekleri araçlar, içerikleri ve nasıl erişim sağlayabileceklerine dair bilgiler Tablo 4'te verilmiştir.

Tablo 4.Okul/Kurum İçi Analiz İçerik Tablosu

Okul/Kurum İçi	Analiz İçerik Tablosu
Oğrenci sayıları	Sınıf kademeleri, meslek alan dalları, kaynaştırma öğrencileri, yabancı uyruklu öğrenciler gibi demografik özelliklere dair detaylı sınıflandırmaları kapsamalıdır. e-Okul kayıtları kullanılarak hazırlanabilir.
Akademik başarı verileri	e-Okul kayıtları kullanılarak erişim sağlanabilir.
Sosyal-kültürel-bilimsel ve sportif başarı verileri	Belirtilen alanlarda yarışma ödülleri ya da lisansları olan öğrencilere dair sayısal verileri kapsamalıdır.
Oğrenme stilleri envanteri	Okul rehberlik servisi tarafından uygulanmaktadır.
Devam-devamsızlık verileri	e-Okul kayıtları kullanılarak erişim sağlanabilir. Aynı zamanda okul rehberlik servisi tarafından devamsızlık nedenleri anketi uygulanarak detaylı bir analiz gerçekleştirilmesi önerilmektedir.
Okul disiplini etkileyen faktörler anketi	Okul rehberlik servisi tarafından uygulanmaktadır.
İnsan kaynakları verileri	İdareci, öğretmen ve destek personeline dair sayısal veriler, lisans ya da yüksek lisans programlarından mezuniyet durumlarını da kapsamalıdır.
Öğretmenlerin hizmet içi eğitime katılma oranları	MEBBIS verileri kullanılarak erişim sağlanabilir.
Oğrenme ortamı verileri	Okulun fiziki yapısına (ana ve ek binalar, kapalı spor salonu vb.) ve öğrenme ortamlarına (sınıf sayısı, laboratuvar ve kütüphane vb.) dair verileri içermelidir.
Okul/kurum ortamını değerlendirme anketi	Okul rehberlik servisi tarafından uygulanmaktadır.

2.7.1 Teşkilat Yapısı



Tablo : İdari Personelin Hizmet Süresine İlişkin Bilgiler

Hizmet Süreleri	2024 Yılı İtibarıyla	
	Kişi Sayısı	%
1-4 Yıl	-	-
5-6 Yıl	-	-
7-10 Yıl	1	50
10 ve Uzeri	1	50

Tablo : Okul/Kurumda Oluşan Yönetici Sirkülasyonu Oranı

	Yıl İçerisinde Okul/Kurumdan Ayrılan Yönetici Sayısı			Yıl İçerisinde Okul/Kurumda Göreve Başlayan Yönetici Sayısı		
	2021	2022	2023	2021	2022	2023
TOPLAM	1	1	1	1	1	1

Tablo : İdari Personelin Katıldığı Hizmet İçi Programları

Adı ve Soyadı	Görevi	Katıldığı Çalışmanın Adı	Katıldığı Yıl
Mevlüt ÇAKMAK	Müdür	2.01.02.02.001 - Temel Kodlama ve Teknoloji Kullanımı Kursu	2024
		2.01.03.01.185 - MEB Birim Amirlerinin Öğretmen Bilgilendirme Semineri	2023
		2.02.03.08.003 - Çevre Eğitimi ve İklim Değişikliği Öğretim Programı Tanıtım Semineri	2022
Damla OKTAY	Müdür Yardımcısı	2.01.02.02.001 - Temel Kodlama ve Teknoloji Kullanımı Kursu	2024
		4.01.04.02.040 - Çalışanların Temel İş Sağlığı ve Güvenliği Eğitimi Kursu (Tehlikeli/Az Tehlikeli İşyerleri)	2024
		2.01.03.01.145 - Okullarda Hijyen Eğitimi Semineri	2024

Tablo :Öğretmenlerin Hizmet Süreleri (Yıl İtibarıyla)

Hizmet Süreleri	Branşı	Kadın	Erkek	Hizmet Yılı	Toplam
1-3 Yıl	-	-	-	-	-
4-6 Yıl	Türkçe	-	1	5	
7-10 Yıl	Rehberlik	1	-	10	
	Müzik	1	-	9	
	Matematik	1	-	9	
11-15 Yıl	DİKAB	-	1	14	
	Fen Bilimleri	-	1	14	
	Türkçe	1	-	14	
	Yabancı Dil	1	-	13	
16-20	Bilişim	-	1	17	
	Teknolojileri	1	-	18	
	Yabancı Dil	1	-	19	
	Fen Bilimleri	-	1	18	
	Beden Eğitimi	-	1	17	
	Matematik	1	-	18	
	Matematik	-	1	18	
	Yabancı Dil	-	1	18	
20 ve üzeri	Fen Bilimleri	-	1	27	
	Teknoloji	1	-	23	
	Tasarım	1	-	25	
	Sosyal	-	1	24	
	Bilgiler	-	1	28	
	Türkçe	-	1	28	
	Matematik	-	1	28	

Tablo : Kurumda Gerçekleşen Öğretmen Sirkülasyonunun Oranı

	Yıl İçerisinde Kurumdan Ayrılan Öğretmen Sayısı			Yıl İçerisinde Kurumda Göreve Başlayan Öğretmen Sayısı		
	2021	2022	2023	2021	2022	2023
TOPLAM	3	2	2	3	2	2

Tablo : Öğretmenlerin Katıldığı Hizmet İçi Eğitim Programları

Adı ve Soyadı	Branşı	Katıldığı Çalışmanın Adı	Katıldığı Yıl
Ali BEKTAŞ	DKAB	4.01.04.02.040 - Çalışanların Temel İş Sağlığı ve Güvenliği Eğitimi Kursu (Tehlikeli/Az Tehlikeli İşyerleri)	2024
		2.01.02.02.001 - Temel Kodlama ve Teknoloji Kullanımı Kursu	2024
		2.01.03.01.185 - MEB Birim Amirlerinin Öğretmen Bilgilendirme Semineri	2023
Ayşen ÖZKEÇELİ	Matematik	2.01.02.02.001 - Temel Kodlama ve Teknoloji Kullanımı Kursu	2024
		2.01.03.01.185 - MEB Birim Amirlerinin Öğretmen Bilgilendirme Semineri	2023
		2.02.04.01.071 - Özel Yetenekli Öğrencilerin Ayırt Edici Özellikleri Semineri	2023
Can TEKİ	Türkçe	2.02.04.01.071 - Özel Yetenekli Öğrencilerin Ayırt Edici Özellikleri Semineri	2023
		2.01.03.01.039 - Okuma Kültüründe Anadolu Mektebi Yazar Okuma Modeli Eğitimi Semineri	2022
		2.01.03.01.185 - MEB Birim Amirlerinin Öğretmen Bilgilendirme Semineri	2023
Emre KULAKLI	Bilişim Teknolojileri	2.01.02.02.001 - Temel Kodlama ve Teknoloji Kullanımı Kursu	2024
		4.01.04.02.023 - e-Sınav Uygulama ve İzleme Sorumlusu Kursu	2023
		4.01.04.02.040 - Çalışanların Temel İş Sağlığı ve Güvenliği Eğitimi Kursu (Tehlikeli/Az Tehlikeli İşyerleri)	2024
Fehmi AKIN	Türkçe	4.01.04.02.040 - Çalışanların Temel İş Sağlığı ve Güvenliği Eğitimi Kursu (Tehlikeli/Az Tehlikeli İşyerleri)	2024
		2.01.02.02.001 - Temel Kodlama ve Teknoloji Kullanımı Kursu	2024
		2.01.03.01.185 - MEB Birim Amirlerinin Öğretmen Bilgilendirme Semineri	2023
Gökçe FORTACI	Fen Bilimleri	4.01.04.02.040 - Çalışanların Temel İş Sağlığı ve Güvenliği Eğitimi Kursu (Tehlikeli/Az Tehlikeli İşyerleri)	2024
		2.01.02.02.001 - Temel Kodlama ve Teknoloji Kullanımı Kursu	2024
		2.01.03.01.121 - Aktif Öğretim Yöntemleri Semineri	2023
Gökhan KAYA	Matematik	4.01.04.02.040 - Çalışanların Temel İş Sağlığı ve Güvenliği Eğitimi Kursu (Tehlikeli/Az Tehlikeli İşyerleri)	2024

		2.01.02.02.001 - Temel Kodlama ve Teknoloji Kullanımı Kursu 2.02.04.01.071 - Özel Yetenekli Öğrencilerin Ayırt Edici Özellikleri Semineri	2023
Hilal YARAN ERTEM	Rehberlik	4.01.04.02.040 - Çalışanların Temel İş Sağlığı ve Güvenliği Eğitimi Kursu (Tehlikeli/Az Tehlikeli İşyerleri) 2.01.02.02.001 - Temel Kodlama ve Teknoloji Kullanımı Kursu 2.02.04.01.071 - Özel Yetenekli Öğrencilerin Ayırt Edici Özellikleri Semineri	2024 2024 2023
Hilal Habibe KAYALI	Matematik	4.01.04.02.040 - Çalışanların Temel İş Sağlığı ve Güvenliği Eğitimi Kursu (Tehlikeli/Az Tehlikeli İşyerleri) 2.01.03.01.148 - Gençlerle İletişim Semineri 2.01.02.02.001 - Temel Kodlama ve Teknoloji Kullanımı Kursu	2024 2023 2024
Hülya UYAR	Sosyal Bilgiler	4.01.04.02.040 - Çalışanların Temel İş Sağlığı ve Güvenliği Eğitimi Kursu (Tehlikeli/Az Tehlikeli İşyerleri) 2.01.03.01.137 - Okul Kültürünün Geliştirilmesi Semineri 2.01.02.02.001 - Temel Kodlama ve Teknoloji Kullanımı Kursu	2024 2023 2024
Mevlüt DİŞKAYA	Yabancı Dil	4.01.04.02.040 - Çalışanların Temel İş Sağlığı ve Güvenliği Eğitimi Kursu (Tehlikeli/Az Tehlikeli İşyerleri) 2.01.02.02.001 - Temel Kodlama ve Teknoloji Kullanımı Kursu 2.01.03.01.101 - Zaman Yönetimi Semineri	2024 2024 2023
Müjgan BUGÜL	Türkçe	2.01.03.01.101 - Zaman Yönetimi Semineri 2.01.02.02.001 - Temel Kodlama ve Teknoloji Kullanımı Kursu 2.01.03.01.084 - Çocuk Kitapları ve Türkçe Dil Becerileri Semineri	2023 2024 2023
Neşat BAZILI	Matematik	4.01.04.02.040 - Çalışanların Temel İş Sağlığı ve Güvenliği Eğitimi Kursu (Tehlikeli/Az Tehlikeli İşyerleri) 2.01.02.02.001 - Temel Kodlama ve Teknoloji Kullanımı Kursu 2.01.03.01.085 - Hayatımızdaki Öğretmen Semineri	2024 2024 2023
Nihat KARABAKAN	Fen Bilimleri	4.01.04.02.040 - Çalışanların Temel İş Sağlığı ve Güvenliği Eğitimi Kursu (Tehlikeli/Az Tehlikeli İşyerleri) 2.01.02.02.001 - Temel Kodlama ve Teknoloji Kullanımı Kursu	2024 2024 2023

		2.02.04.01.071 - Özel Yetenekli Öğrencilerin Ayırt Edici Özellikleri Semineri	
Oğuz ÖZDEMİRCİ	Fen Bilimleri	4.01.04.02.040 - Çalışanların Temel İş Sağlığı ve Güvenliği Eğitimi Kursu (Tehlikeli/Az Tehlikeli İşyerleri)	2024
		2.01.03.01.097 - Eğitimde Sanal Gerçeklik ve Artırılmış Gerçeklik Semineri	2023
		2.01.02.02.001 - Temel Kodlama ve Teknoloji Kullanımı Kursu	2024
Onur UTKU ULGUR	Müzik	4.01.04.02.040 - Çalışanların Temel İş Sağlığı ve Güvenliği Eğitimi Kursu (Tehlikeli/Az Tehlikeli İşyerleri)	2024
		2.01.02.02.001 - Temel Kodlama ve Teknoloji Kullanımı Kursu	2024
		2.01.03.01.137 - Okul Kültürünün Geliştirilmesi Semineri	2023
Rabia VARLI GÜL	Yabancı Dil	2.02.04.01.071 - Özel Yetenekli Öğrencilerin Ayırt Edici Özellikleri Semineri	2023
		2.01.02.02.001 - Temel Kodlama ve Teknoloji Kullanımı Kursu	2024
		2.01.03.01.185 - MEB Birim Amirlerinin Öğretmen Bilgilendirme Semineri	2023
Selin GÜRBÜZ	Teknoloji Tasarım	2.01.02.02.001 - Temel Kodlama ve Teknoloji Kullanımı Kursu	2024
		2.01.03.01.132 - e Twinning, Erasmus+Proje ve Etkinlikleri Semineri	2023
		2.02.04.01.071 - Özel Yetenekli Öğrencilerin Ayırt Edici Özellikleri Semineri	2023
Semra AYIK	Yabancı Dil	4.01.04.02.040 - Çalışanların Temel İş Sağlığı ve Güvenliği Eğitimi Kursu (Tehlikeli/Az Tehlikeli İşyerleri)	2024
		2.01.02.02.001 - Temel Kodlama ve Teknoloji Kullanımı Kursu	2024
		2.01.03.01.116 - Afet Sonrası Ruh Sağlığı Seminer	2023
Tarkan ÖZKEÇELİ	Beden Eğitimi	2.02.04.01.071 - Özel Yetenekli Öğrencilerin Ayırt Edici Özellikleri Semineri	2023
		2.01.02.02.001 - Temel Kodlama ve Teknoloji Kullanımı Kursu	2024
		2.01.03.01.095 - Türk Mitolojisinin Eğitimdeki Yeri ve Önemi Semineri	2023

Tablo :Kurumdaki Mevcut Hizmetli/ Memur Sayısı

	Görevi	Erkek	Kadın	Eğitim Durumu	Hizmet Yılı
1	Hizmetli (TYP Kapsamında)	-	1	İlkokul Mezunu	2Ay
2	Hizmetli (TYP Kapsamında)	-	1	İlkokul Mezunu	7 Ay

Tablo : Okul/kurum Rehberlik Hizmetleri

Mevcut Kapasite				Mevcut Kapasite Kullanımı ve Performans					
Psikolojik Danışman Norm Sayısı	Görev Yapan Psikolojik Danışman Sayısı	İhtiyaç Duyulan Psikolojik Danışman Sayısı	Görüşme Odası Sayısı	Danışmanlık Hizmeti Alan			Rehberlik Hizmetleri İle İlgili Düzenlenen Eğitim/Paylaşım Toplantısı vb. Faaliyet Sayısı		
				Öğrenci Sayısı	Öğretmen Sayısı	Veli Sayısı	Öğretmenlere Yönelik	Öğrencilere Yönelik	Velilere Yönelik
1	1	0	1	195	20	135	4	9	7

2.7.3.Teknolojik Düzey

Tablo :Teknolojik Araç-Gereç Durumu

Araç-Gereçler	2021	2022	2023	İhtiyaç
Bilgisayar	3	3	3	3
Yazıcı	2	2	2	1
Tarayıcı	0	0	0	1
Fotokopi Makinası	1	1	1	1
Üç Boyutlu Yazıcı	1	1	1	0
İnternet Bağlantısı	2	2	2	0
Fotoğraf Makinesi	0	0	0	1
Güvenlik Kamerası	12	12	12	16

Tablo :Fiziki Mekân Durumu

Fiziki Mekân	Var	Yok	Ade di	İhtiya ç	Açıkla ma
Oğretmen Çalışma Odası	X				
Ekipman Odası		X		X	
Kütüphane		X		X	
Rehberlik Servisi	X				
Resim Odası		X		X	
Müzik Odası		X		X	
Çok Amaçlı Salon		X		X	
Spor Salonu		X		X	Kapalı spor salonuna ihtiyaç bulunmaktadır

2.7.4.Mali Kaynaklar

Tablo :Kaynak Tablosu

Kaynaklar	2024	2025	2026	2027	2028
Okul Aile Birliđi	15.000,00	20.000,00	25.000,00	30.000,00	35.000,00
Kira Gelirleri	21.500,00	25.000,00	30.000,00	35.000,00	40.000,00
TOPLAM	36.500,00	45.000,00	55.000,00	65.000,00	75.000,00

Tablo :Harcama Kalemler

Harcama Kalemi	Çeşitleri
Onarım	Okul/kurum binası ve tesisatlarıyla ilgili her türlü küçük onarım; makine, bilgisayar, yazıcı vb. bakım giderleri
Sosyal-sportif faaliyetler	Etkinlikler ile ilgili giderler
Temizlik	Temizlik malzemeleri alımı
İletişim	Telefon, faks, internet, posta, mesaj giderleri
Kırtasiye	Her türlü kırtasiye ve sarf malzemesi giderleri

Tablo :Gelir-Gider Tablosu

YILLAR	2021		2022		2023	
HARCAMA KALEMLERİ	GELİR	GİDER	GELİR	GİDER	GELİR	GİDER
Temizlik	10678	625,76	16101,07	540,90	23575,95	985,00
Küçük Onarım		518,69		2972,06		
Bilgisayar Harcamaları				260,05		
Büro Makinaları Harcamaları		2070,72				
Telefon						
Sosyal Faaliyetler		360,00		9800,00		
Kırtasiye		176,33		9105,82		6731,50
GENEL		3751,50		11010,07		10688,56

2.7.5. İstatistik Veriler

Tablo : Yıllara Göre Öğretmen, Öğrenci ve Derslik Durumu

Öğretim Yılı	Öğrenci Sayısı			Öğretmen Sayısı	Derslik Sayısı	Şube Sayısı	Der. Baş. Öğr. Say.	Öğret. Baş. Öğr. Say.
	Erkek	Kız	Toplam					
2021-2022	115	116	232	19	10	10	23	12
2022-2023	151	133	284	20	10	10	28	14
2023-2024	136	117	253	22	11	11	25	11,5

Tablo: Sınıflar Bazında Öğrenci , Sınıf, Derslik Sayıları 2023-2024

	Öğrenci Sayıları			Şube	Derslik
	Erkek	Kız	Toplam		
5. Sınıf	41	29	70	3	3
6. Sınıf	35	23	58	3	3
7. Sınıf	27	28	55	2	2
8. Sınıf	33	37	70	3	3
GENEL TOPLAM	136	117	253	10	10

Tablo :Yıllara Göre Mezun Olan Öğrenci Oranı

Bölüm Adı	2021-2022		2022-2023		2023-2024	
	Son Sınıf Öğrenci Sayısı	Mezun Sayısı	Son Sınıf Öğrenci Sayısı	Mezun Sayısı	Son Sınıf Öğrenci Sayısı	Mezun Sayısı
8. Sınıf	42	42	80	80	70	70

Tablo : Başarısızlıktan Sınıf Tekrarı Yapan Öğrenci Sayısı

Öğretim Yılı	Toplam Öğrenci Sayısı	Sınıf Tekrarı Yapan Öğrenci Sayısı
2021-2022	232	0
2022-2023	284	0
2023-2024	253	0

Tablo :Yıllara Göre Üst Öğrenime Yerleşen Öğrenci

	2021-2022		2022-2023		2023-2024	
	Kız	Erkek	Kız	Erkek	Kız	Erkek
Mezun Sayısı	21	19	18	20	18	24
Sınava Giren Toplam Öğrenci Sayısı (Kız +Erkek)	21	19	18	20	18	24
Ortaöğretime Yerleşen Toplam Öğrenci sayısı	21	19	18	20	18	24
Genel Başarı Oranı (%)	100	100	100	100	100	100

Tablo : Devamsızlık Nedeniyle Sınıf Tekrarı Yapan Öğrenci Sayısı

Öğretim Yılı	Toplam Öğrenci Sayısı	Devamsızlık Nedeniyle Sınıf Tekrarı Yapan Öğrenci Sayısı
2021-2022	232	0
2022-2023	284	0
2023-2024	253	0

Tablo: Ödül Alan Öğrenci Sayıları

	2021/2022	2022/2023	2023/2024
Takdir Belgesi Alan Öğrenci Sayısı	182	221	114
Teşekkür Belgesi Alan Öğrenci Say	174	203	106

Tablo :Ceza Alan Öğrenci Sayıları

	2021/2022	2022/2023	2023/2024
Uyarı	0	0	1
Kınama	1	0	1
Okul Değişikliği	0	0	2
Disiplin Cezası Alan Öğrenci Sayısı Toplamı	1	0	4

Tablo: Burs Alan Öğrenci Sayıları

Eğitim Öğretim Yılı	Erkek	Kız	Toplam
2021-2022	0	1	1
2022-2023	0	2	2
2023-2024	1	1	2

Tablo : Kurumumuzda Yıllar Bazında Servis Kullanan Öğrenci Sayıları

Öğretim Yılı	Öğrenci Sayısı	Araç Sayısı	Servise Binen Öğrenci Sayısı
2021-2022	232	0	0
2022-2023	284	0	0
2023-2024	253	0	0

Tablo: 2024 Yılı Öğrenci Ders Başarı Durumu:

	Dersler	Okul Ortalaması
DERSLER	TÜRKÇE	78.58
	MATEMATİK	69.34
	FEN BİLİMLERİ	71.67
	İNGİLİZCE	76.35
	SOSYAL BİLGİLER	82.32
	T. C İNKILÂP TARİHİ VE ATATÜRKÇÜLÜK	79.32
	DİN KÜLTÜRÜ VE AHLAK BİLGİSİ	88.03
	BEDEN EĞİTİMİ	92.93
	MÜZİK	89.42
	GÖRSEL SANATLAR	94.17
	TEKNOLOJİ TASARIM	88.98
	BİLİŞİM TEKNOLOJİLERİ	97.03

Tablo : Kurumumuzda Düzenlenen Kurs, Seminer ve Katılımcı Sayısı

	2021-2022		2022-2023		2023-2024		Toplam Katılımcı
	Düzenlenen Faaliyet	Katılımcı Sayısı	Düzenlenen Faaliyet	Katılımcı Sayısı	Düzenlenen Faaliyet	Katılımcı Sayısı	
Kurs	2	15	4	26	5	36	77
Seminer	5	56	8	78	10	112	246
Toplam	7	71	12	104	15	148	323

Tablo : Kurumumuzda Düzenlenen Sosyal, Kültürel ve Sportif Faaliyetler ve Katılımcı Sayısı

		2021-2022		2022-2023		2023-2024		Toplam Katılımcı
Faaliyetin Adı	Hedef Kitle	Faaliyet Sayısı	Katılımcı Sayısı	Faaliyet Sayısı	Katılımcı Sayısı	Faaliyet Sayısı	Katılımcı Sayısı	
Spor müsabakaları	Öğrenci	4	120	3	85	3	90	295
Sanatsal yarışmalar	Öğrenci	7	28	6	20	8	32	80
Toplam		11	148	9	105	11	122	375

2.8.Çevre Analizi (PESTLE)

PESTLE analiziyle Özdere Oğan Timinci Ortaokulu Müdürlüğü üzerinde etkili olan veya olabilecek politik, ekonomik, sosyo - kültürel, teknolojik, yasal ve çevresel dış etkenlerin tespit edilmesi amaçlanmıştır. Müdürlüğü etkileyen ya da etkileyebilecek değişiklik ve eğilimlerin sınıflandırılması bu analizin ilk aşamasını oluşturmaktadır. Aşağıdaki matriste PESTLE unsurları içerisinde gerçekleşmesi muhtemel olan hususlar ile bunların oluşturacağı potansiyel fırsatlar ve tehditler ortaya konulmaktadır.

Politik Etkenler

- ❖ Siyasi yöneticilerin ve sivil toplum örgütlerinin eğitime ilişkin çalışmalara olumlu ilgi ve katkısı,
- ❖ Üst politika belgelerinde eğitimin öneminin vurgulanması, eğitime ilişkin hedef, gelişim ve sorun alanları gibi hususlara açıkça yer verilmesi,
- ❖ Bakanlığımızın birçok uygulamada pilot il olarak seçiliyor olması

Ekonomik Etkenler

- ❖ İş adamları ve STK'ların desteğiyle yapılacak olan eğitim faaliyetlerine verilen destek olanaklarının bulunması

Sosyal Etkenler

- ❖ Öğrencilerin sosyal-kültürel aktivitelerinin gerçekleştirebilecekleri olanakların bulunması

Teknolojik Etkenler

- ❖ Öğrencilerin bilimsel gelişmeleri yakından takip edebilecekleri imkânların bulunması
- ❖ Ülkemizin son yıllarda yerli üretimle gerçekleştirdiği teknolojik ürün çeşitliliğinin bulunması

Yasal Etkenler

- ❖ Uygulamalarda karşılaşılan güçlükler karşısında yasal düzenlemelerin kısa sürede yapılabilmesi

Çevresel Etkenler

- ❖ Tarım turizm ile iç içe olan ilçemizin çevre duyarlılığına yönelik faaliyet ve projelere ağırlık verilmesi gerektiği

2.9.GZFT Analizi

Güçlü ve Zayıf Yönler

Güçlü Yönler
Okullaşma oranının %100 olması.
20 gün ve üstü devamsızlık yapan öğrencimizin bulunmaması.
Öğrencilerimizin akademik başarılarının yüksek olması.
Soru sorabilen, yorumlayabilen, özgüveni yüksek öğrencilerimizin bulunması.
Okulumuzda yeterli miktarda sosyal ve kültürel faaliyet düzenlenmesi.
Alınan kararlarda öğrenci, öğretmen ve veli görüşlerinin dikkate alınması.
Okulumuzun rehberlik servisinin bulunması.
Öğretmen kadromuzun tam olması.
Alanına ilişkin yenilik ve gelişmeleri takip eden ve kendini güncelleyen öğretmenlerimizin bulunması.
Yöneticilerin öğretmenleri yaratıcı ve yenilikçi düşünceler üretilmesi konusunda teşvik etmesi.
Alınan kararlarda adil olma, tarafsızlık ve objektifliğin Esas alınması.
Duyuruların ilgililere zamanında duyurulması.
Çalışanların, kendilerini okulun değerli bir üyesi olarak görmesi.
Öğrencilerimizi okulda kendilerini güvende hissetmeleri.
Öğretmenlerin yeniliklere açık olarak derslerde farklı yöntemler kullanmaları.
Her sınıfımızda akıllı tahta bulunması ve teknolojinin verimli kullanılması.
Öğrencilerimizin sosyal ve sportif gelişimlerini destekleyecek yeteri miktarda kurs açılması.
DYK kurslarına katılımın yüksek olması.
Okulumuzun liselere yerleşme sınavlarında oldukça başarılı olması.

Zayıf Yönler
Artan öğrenci sayısından dolayı okul binası ve fiziki mekanların yetersiz kalması.
Kapalı spor alanımızın bulunmaması.
Okul kantinin yeterli alana sahip olmaması.
Sadece öğretmenlerin kullanımına ait yerlerin yeterli olmaması.
Okul kütüphanesinin bulunmaması.

Fırsatlar ve Tehditler

Fırsatlar
Okulumuzun merkezi konumda bulunması.
Hayat Boyu Öğrenme programı kapsamında Halk Eğitim Merkezi destekli kursların açılma imkanının bulunması.
Okulu ve öğrenciyi destekleyen, ilgili veli sayısının fazla olması.
Öğrencilerin kendilerini geliştirebilecekleri yerel - ulusal bilimsel ve sosyal projelerin düzenlenmesi.
Velilere yönelik teknoloji, madde bağımlılığı vb. konularda aile eğitim seminerleri düzenlenmesi.

Tehditler
Liselere yerleşme sınav sisteminin sıklıkla değişmesi.
Öğrencilerimizin okul dışında zaman geçirebilecekleri sosyal sportif alanların bulunmaması.
Teknoloji kullanımı konusunda yeterli bilincin toplumda henüz oluşmamış olması.
Okul çevresinin araç trafiğine açık olması.

2.10. Tespit ve İhtiyaçların Belirlenmesi

Müdürlüğümüzün sorun alanları tespit edilirken mevcut durum analizi ve İlçe MEM SP çalışmaları göz önünde bulundurulmuştur. Durum analizinde yer alan her bir bölümde yapılan analizler sonucunda belirlenmiş olan tespitler ve ihtiyaçlardan yola çıkılarak müdürlüğümüz stratejik planının mimarisi oluşturulacaktır. Bu kapsamda;

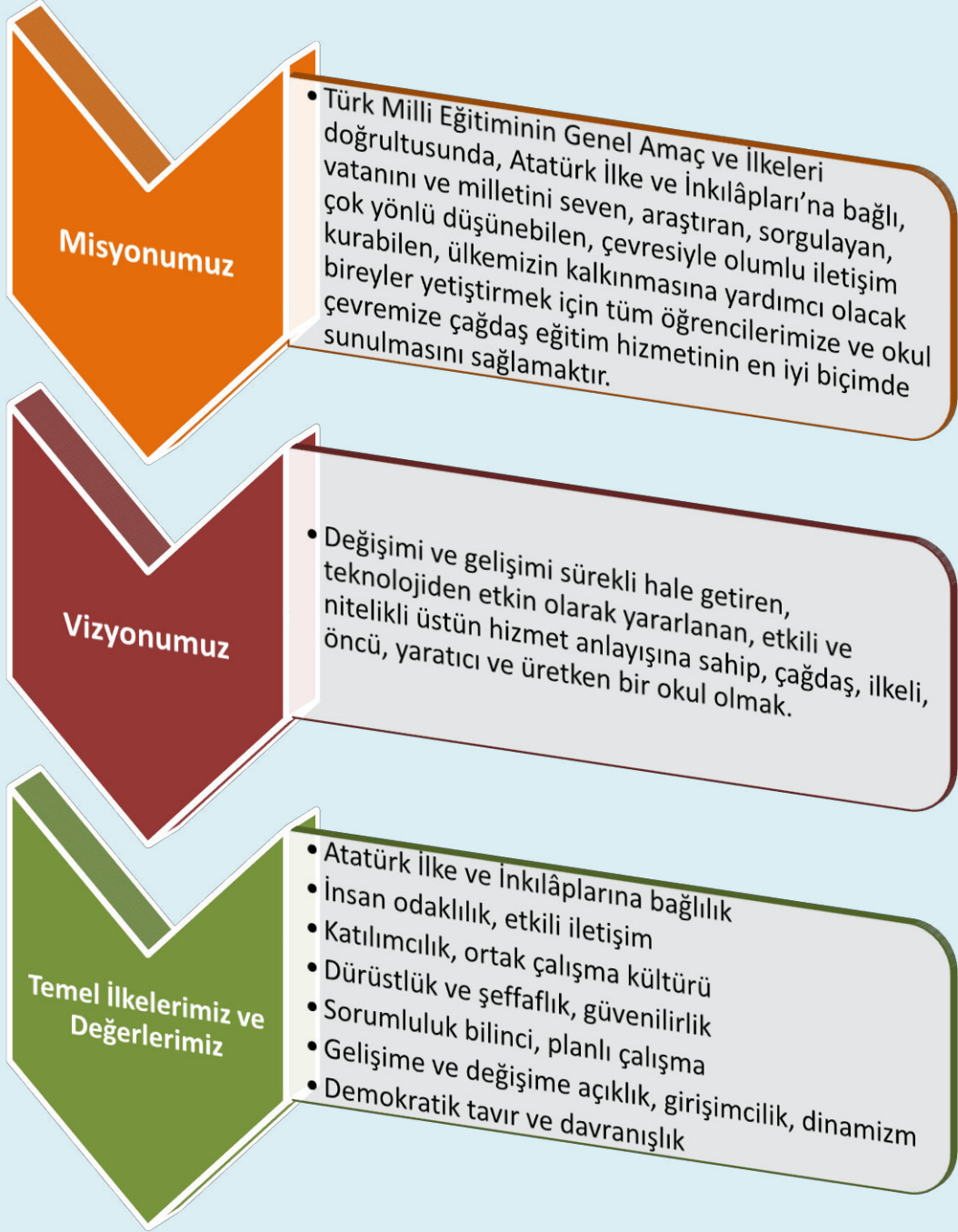
Bütün öğrencilerimize, medeniyetimizin ve insanlığın ortak değerleri ile çağın gereklerine uygun bilgi, beceri, tutum ve davranışların kazandırılması sağlanması kapsamında; Yeni oluşan koşullarda öğrencilerimizin bilimsel, kültürel, sanatsal ve sportif alanlarda faaliyetlere katılımı uzun vadede salgının etkilerinin azalmasıyla istenen düzeyde sağlanabileceğinden kısa vadede dijital platformlar üzerinden sosyal medya ve çevrimiçi faaliyetler desteklenerek öğrencilerimizin gelişimlerinin desteklenmesi,

Bilgi işlem ve otomasyon ihtiyaçları karşılanacak ve bürokratik süreç azaltılması için uygun sistemlerin kurulması,

İlçemizde yaşayan öğrenci ve öğretmenlerimizin öğrenme süreçlerini destekleyen dijital içerik ve beceri destekli dönüşüm modeli ile eşit öğrenme ve öğretme fırsatlarını yakalamalarının sağlanması konularına öncelik verilmelidir.

3.GELECEĞE BAKIŞ

3.1. Misyon,Vizyon,Temel Değerler



4.AMAÇ, HEDEF VE STRATEJİLERİN BELİRLENMESİ

Tablo :Amaç, Hedef, Gösterge ve Stratejilere İlişkin Kart Şablonu

TEMA: Eğitim-Öğretime Erişim ve Katılım

Amaç 1	A1.Öğrencilerin eğitim öğretime etkin katılımlarıyla donanımlı olarak bir üst öğrenime geçişi sağlanacaktır.
Hedef 1.1	H1. Öğrenme kayıpları önleyici çalışmalar yapılarak azaltılacaktır.

Performans Göstergeleri	Hedefe Etkisi*	Başlangıç Değeri**	1. Yıl	2. Yıl	3. yıl	4. Yıl	5. Yıl	İzleme Sıklığı	Rapor Sıklığı
PG 1.1.1 Bir eğitim ve öğretim yılında destekleme ve yetiştirme kurslarına kayıt yaptıran öğrenci oranı (%)	25	50	55	60	65	70	75	6 ay	
PG 1.1.2 Destekleme ve yetiştirme kurslarına devam eden öğrencilerin katılım sağladığı derslerin not ortalaması	25	78	80	82	84	86	88	6 ay	
PG 1.1.3 20 gün ve üzeri özürsüz devamsızlık yapan öğrenci oranı (%)	25	3	2	2	2	1	1	6 ay	
PG 1.1.4 20 gün ve üzeri özürlü devamsızlık yapan öğrenci oranı (%)	25	8	7	7	6	6	5	6 ay	
Koordinatör Birim	Okul idaresi, rehberlik servisi, zümre başkanları								
İş birliği Yapılacak Birimler	Veliler								
Riskler	1- Aileleri gelişim temelli değerlendirme anlayışından uzaklaştıran kademeler arası geçişlerde uygulanan sınav yöntemlerinin devam ettirilmesi 2-Öğrencilerin okula devamının sağlanması hususunda okul-aile işbirliğinin yetersiz kalması 3- Öğrenme kayıplarının telafi edilmesi amacıyla düzenlenen mekanizmaların yetersiz kalması								
Stratejiler	S1- Öğrencilerin genel derslerdeki kazanım eksiklikleri tespit edilerek destekleme ve yetiştirme kurslarıyla akademik yeterliklerinin artırılması sağlanacaktır. S2- Dijital platformlar aracılığıyla öğrencilerin tamamlayıcı ve destekleyici eğitim almaları sağlanacaktır. S3-DYK'lara yönelik ders içeriklerine katkı sağlayacak etkinlik, okuma vb aktivitelerin zenginleştirilmesi sağlanacaktır.								

	S4- DYK içerikleri öğrencinin hazır bulunuşluk seviyesi dikkate alınarak hazırlanacaktır. S5 -Öğrencilerin devamsızlık nedenleri tespit edilerek devamsızlığa neden olan etmenler giderilecektir.
Maliyet Tahmini	3.500,00 TL
Tespitler	1-Destekleme ve Yetiştirme Kursları'n da devamsızlık oranının ve kapanan kurs sayısının fazla olması 2-Öğrenme kayıplarını önlemeye yönelik mekanizmaların yetersiz kalması
İhtiyaçlar	1- Devamsızlığın önlenmesi ve öğrenme kayıplarının giderilmesi için rehberlik sisteminin geliştirilmesi 2- Öğrenciler üzerinde sınav baskısı oluşturmayacak bir geçiş sistemi 3-Öğrenme kayıplarını telafi edecek güçlü mekanizmalara ihtiyaç duyulması

TEMA: Eğitim ve Öğretimde Kalite

Amaç 2	A2. Öğrencilere medeniyetimizin ve insanlığın ortak değerleriyle çağın gereklerine uygun bilgi, beceri, tutum ve davranışlar kazandırılacaktır.
Hedef 1.1	H1. Öğrencilerin akademik başarılarıyla birlikte tasarım ve girişimcilik yönlerini artırmaya yönelik bütüncül çalışmalar yürütülecektir.

Performans Göstergeleri										
	Hedefe Etkisi*	Başlangıç Değeri**	1. Yıl	2. Yıl	3. yıl	4. Yıl	5. Yıl	İzleme Sıklığı	Rapor Sıklığı	
PG 1.1.1 PG 1.1 Matematik dersi yıl sonu puanı ortalaması	10	75,33	76	77	78	79	80	6 ay		
PG 1.1.2 PG 1.2 Türkçe dersi yıl sonu puanı ortalaması	10	80,22	81	82	83	84	85	6 ay		
PG 1.3 Fen Bilimleri dersi yıl sonu puanı ortalaması	10	78,33	79	80	81	82	83	6 ay		
PG 1.1.4 20 gün ve üzeri özürlü devamsızlık yapan öğrenci oranı (%)	10	3	2	2	2	1	1	6 ay		
PG 1.5 Yabancı dil dersi yıl sonu puanı ortalaması	10	81,68	82	83	84	85	86	6 ay		
PG 1.6 Öğrenci başına okunan kitap sayısı	10	15	16	17	18	19	20	6 ay		
PG 1.7 Okulun katılım sağladığı ulusal ve uluslararası proje sayısı	10	1	1	2	2	3	3	6 ay		
PG 1.8 Bir eğitim ve öğretim yılında yerel, ulusal ve uluslararası proje, yarışma vb. etkinliklere katılan öğrenci oranı (%)	10	10	15	20	25	30	35	6 ay		
PG 1.9 Ortaokul 5. sınıflarda yabancı dil ağırlıklı eğitim alan öğrenci oranı	20	25	25	25	25	25	25	6 ay		
Koordinator Birim	Okul idaresi, rehberlik servisi, zümre başkanları									
İş birliği Yapılacak Birimler	Veliler									
Riskler	1-Öğrencilerin ve velilerin bilimsel, kültürel, sportif ve sanatsal faaliyetlere ilişkin farkındalık düzeyinin kayıt böl gelerine göre farklılık göstermesi 2- Okul dışı sosyal etkinliklere öğrenci katılımında güvenlik riskinin var olması 3- Mali ihtiyaçların teminindeki kaynak yetersizliği									

	4-Dezavantajlı ailelerde sosyal etkinliklerin uygulanmasına yönelik zorluklar
Stratejiler	<p>S1 -Öğrencilerin kazanım eksiklikleri tespit edilerek destekleme ve yetiştirme kurslarıyla akademik yeterliklerinin artırılması sağlanacaktır.</p> <p>S2- Öğrencilerin kompozisyon, resim, şiir vb. yarışmalara katılımları teşvik edilecek, okul içerisinde yapılan yarışmalarda öğrencilerin ödüllendirilmesi sağlanacaktır.</p> <p>S3- Okul kütüphanesi zenginleştirilecek, öğrencilerin kitap okumasını teşvik edecek etkinlikler düzenlenecektir.</p> <p>S4 -Öğrencilerin yerel, ulusal ve uluslararası proje ve yarışmalara katılmaları teşvik edilecektir.</p> <p>S5 -Öğrencilerin ortaokul 5.sınıflarda yabancı dil ağırlıklı eğitim almaları sağlanacaktır.</p>
Maliyet Tahmini	3.500,00
Tespitler	<p>1-Öğrencilerin öğrenme etkinliklerini destekleyecek, yenilikçi ve yaratıcı düşünme becerilerini geliştirecek fırsatların yetersiz olması</p> <p>2- Toplumda akademik başarıya yüksek değer atfedilmesi,</p> <p>3- Okulların, çevrelerinde bulunan ve öğrencilerin gelişimlerine katkı sunabilecek kurum ve kuruluşlarla yeterince etkileşim içinde olmaması</p>
İhtiyaçlar	<p>1-İlgili kurum ve kuruluşlarla işbirliğinin artırılması</p> <p>2- Öğrencilerin sosyal, sportif, kültürel açıdan fırsat eşitliği temelinde desteklenme ihtiyacı</p> <p>3-Öğrencileri sosyal, sportif, kültürel faaliyetlere yönlendirecek teşvik mekanizmalarının güçlendirilmesi</p> <p>4-Okul bahçelerinde ve diğer eğitim ortamlarında geleneksel oyun alanı ihtiyacı</p>

TEMA: Kurumsal Kapasite

Amaç 3	A3. Eğitim ortamlarının fiziki imkânları geliştirilecektir.
Hedef 1.1	H1. Temel eğitimde okulların niteliğini arttıracak uygulamalara ve çalışmalara yer verilmesi sağlanacaktır.

Performans Göstergeleri	Hedefe Etkisi*	Başlangıç Değeri**	1. Yıl	2. Yıl	3. yıl	4. Yıl	5. Yıl	izleme Sıklığı	Rapor Sıklığı
PG 1.1.1 P 1.1 İyileştirilen fiziki mekân sayısı.	100	0	1	1	2	2	2	6 ay	
Koordinatör Birim	Okul idaresi, rehberlik servisi, zümre başkanları								
İş birliği Yapılacak Birimler	Hayırseverler, Okul Aile Birliği								
Riskler	1-Maliyetlerdeki öngörülemeyen artışlar 2- Doğa kaynaklı afetler 3- Tasarruf önceliklerindeki değişiklikler								
Stratejiler	S1- Fiziki mekânların (derslikler, spor salonu, kütüphaneler, atölyeler vb.) iyileştirilmesi için kamu idareleri, belediyeler ve işverenlerle iş birlikleri yapılacaktır.								
Maliyet Tahmini	3.500,00 TL								
Tespitler	1-Var olan eğitim binalarının bir kısmının deprem riski taşıması								
İhtiyaçlar	1-Eğitim binalarının güçlendirme çalışmalarıyla depremden etkilenmelerinin önüne geçilmesi 2-Yıkılması gereken eğitim binalarının yerlerine yeni eğitim binalarının yapılması 3- Eğitim binalarının niteliğinin artırılması için fiziksel imkânlarının iyileştirilmesi								

TEMA: Kurumsal Kapasite

Amaç 4	A4. Okulun eğitimin temel ilkeleri doğrultusunda niteliğini arttırmak amacıyla kurumsal kapasite geliştirilecektir.
Hedef 1.1	H1. Eğitim ve öğretimin sağlıklı ve güvenli bir ortamda gerçekleştirilmesi için okul sağlığı ve güvenliği geliştirilecektir.

Performans Göstergeleri	Hedefe Etkisi*	Başlangıç Değeri**	1. Yıl	2. Yıl	3. yıl	4. Yıl	5. Yıl	İzleme Sıklığı	Rapor Sıklığı
PG 1.1.1 Okulda yaşanan kaza sayısı	20	10	9	8	7	6	5	6 ay	
PG 1.1. Bağımlılıkla mücadele ile ilgili konularda eğitim alan öğrenci ve öğretmen sayısı	15	35	40	45	50	55	60	6 ay	
PG 1.3 Akran zorbalığı ve siber zorbalıkla ilgili konularda eğitim alan öğretmen, öğrenci ve veli sayısı	15	59	65	70	75	80	85	6 ay	
PG 1.1.4 Sağlıklı beslenme ve obezite ile ilgili konularda verilen eğitim alan öğrenci, öğretmen ve veli sayısı	15	59	65	70	75	80	85	6 ay	
PG 1.5 Hijyen, gıda güvenliği, bulaşıcı hastalıklar ile ilgili konularda verilen eğitim alan öğrenci, öğretmen ve personel sayısı	15	69	75	80	85	90	95	6 ay	
PG 1.6 Sivil savunma eğitimlerine katılan öğrenci ve öğretmen sayısı	10	19	25	30	35	40	45	6 ay	
PG 1.7 Afet ve acil durum tatbikat sayısı	10	1	1	1	2	2	2	6 ay	
Koordinatör Birim	Okul idaresi, rehberlik servisi, zümre başkanları								
İş birliği Yapılacak Birimler	Stk,Kurum Ve Kuruluşlar								
Riskler	1- Bağımlılıkla ilgili olarak verilecek eğitimlerin maliyetinin yüksek olması 2- Sunulacak eğitimler için paydaşların yeterli zaman ayıramaması 3- İlgili paydaşlara sunulacak eğitimler için uzman personel sayısına ulaşamaması								

	4-Eđitim ierikleri ve materyallerin etirilmesinde maliyetlerin srekli artması
Stratejiler	<p>S1 -Eđitim ortamları iř sađlıđı ve gvenliđi ynergesine uygun hle getirilecektir.</p> <p>S2- đrenci, đretmen ve velilerde farkındalık oluřturmak iin bađımlılıkla mcadele, akran zorbalıđı, siber zorbalık, sađlıklı beslenme ve obezite, hijyen, bulařıcı hastalıklar ve gıda gvenliđi gibi konulardaalan uzmanları ile iř birliđinde eđitimler dzenlenecektir.</p> <p>S3- Dođa, insan ve teknoloji kaynaklı (deprem, sel, heyelan, yangın, ıđ ve salgın hastalıklar vd.) afetlerekarřı gerekli tedbirlerin alınması iin alıřmalar yapılacaktır.</p> <p>S4- Dođa, insan ve teknoloji kaynaklı (deprem, sel, heyelan, yangın, ıđ ve salgın hastalıklar vd.) konularında alan uzmanları ile iř birliđinde đretmen ve đrencilere farkındalık eđitimi verilecektir.</p> <p>S5- Okulun afet ve acil durum eylem planının gncel tutulması sađlanacaktır.</p> <p>S6- Afet ve acil durum tatbikatları dzenlenecektir.</p>
Maliyet Tahmini	3.000,00 TL
Tespitler	<p>1- Geliřen řartlar ve ortaya ıkan ihtiyalar dođrultusunda đretmenlerin rehberlik hizmetleri konusunda eksikliklerinin olması</p> <p>2-Rehberlik hizmetlerinin sunumuna ynelik dijital ieriklerin yeterli dzeyde olmaması</p> <p>3- RAM'larda grev yapan personelin bilgi ve becerilerinin geliřtirilmesi gerekliliđi</p> <p>4-Bađımlılıkla mcadele programlarını uygulama yetkinliđi olan rehber đretmen sayısının yetersizliđi</p>
İhtiyalar	<p>1-Rehberlik hizmetlerinin sunumuna ynelik dijital ieriklerin hazırlanması</p> <p>2-Rehber đretmenlere ynelik hizmetii eđitimlerin dzenlenmesi</p> <p>3-Rehber đretmenlerin bađımlılıkla mcadele programlarını uygulama konusunda eđitim alması</p>

TEMA: Eğitim Öğretimde Kalite

Amaç 5	A5. Ortaokul kademesinde öğrencilerin kaliteli eğitime erişimleri fırsat eşitliği temelinde artırılarak bilişsel, duyuşsal ve fiziksel olarak çok yönlü gelişimleri sağlanacak ve temel hayat becerilerini edinmiş öğrenciler yetiştirilecektir.
Hedef 1.1	H1.1 Öğrencilerin bilimsel, kültürel, sanatsal, sportif ve toplum hizmeti alanlarında ders dışı etkinliklere katılım oranı artırılabacaktır

Performans Göstergeleri	Hedefe Etkisi*	Başlangıç Değeri**	1. Yıl	2. Yıl	3. yıl	4. Yıl	5. Yıl	İzleme Sıklığı	Rapor Sıklığı
PG 1.1.1 Okulda bir eğitim ve öğretim döneminde bilimsel, kültürel, sanatsal ve sportif alanlarda en az bir faaliyete katılan öğrenci oranı (%)	20	10	15	20	25	30	35	6 ay	
PG 1.2. Bir eğitim ve öğretim yılında en az iki sosyal sorumluluk ve toplum hizmeti çalışmalarına katılan öğrenci oranı (%)	20	70	70	75	80	85	90	6 ay	
PG 1.3 Bir eğitim ve öğretim yılında yerel, ulusal ve uluslararası proje, yarışma vb. etkinliklere katılan öğrenci oranı (%)	20	10	15	20	25	30	35	6 ay	
PG 1.1.4 Okulda bir eğitim ve öğretim yılında geleneksel çocuk oyunları alt başlığında en az bir faaliyete katılan öğrenci oranı (%)	20	0	10	20	30	40	50	6 ay	
PG 1.5 Okulda bir eğitim ve öğretim yılında geleneksel çocuk oyunlarına yönelik olarak düzenlenen alan/mekan sayısı	20	0	0	1	2	3	4	6 ay	
Koordinatör Birim	Okul idaresi, rehberlik servisi, zümre başkanları								
İş birliği Yapılacak	Okul Aile Birliği								

Birimler	
Riskler	<p>1- Öğrencilerin ve velilerin bilimsel, kültürel, sportif ve sanatsal faaliyetlere ilişkin farkındalık düzeyinin kayıt böl gelerine göre farklılık göstermesi</p> <p>2- Okul dışı sosyal etkinliklere öğrenci katılımında güvenlik riskinin var olması</p> <p>3- Mali ihtiyaçların teminindeki kaynak yetersizliği</p> <p>4- Dezavantajlı bölgelerde sosyal etkinliklerin uygulanmasına yönelik zorluklar</p>
Stratejiler	<p>S1- Her bir öğrencinin bir kulüp faaliyetinde aktif olarak yer alması sağlanarak kulüp faaliyetlerinin etkinliği artırılacaktır.</p> <p>S2- Öğrencilerin seviyelerine uygun olarak toplumsal sorunların çözümüne katkı sağlamak ve farkındalık oluşturmak amacıyla afet ve acil durum, çevre, eğitim, spor, kültür ve turizm, sağlık ve sosyal hizmetler alanlarında toplum hizmetifaliyetlerine katılımları artırılacaktır.</p> <p>S3- Okul bünyesinde yarışmalar düzenlenecektir.</p> <p>S4- Diğer kurum ve kuruluşlarla iş birliği içerisinde yürütülen bilimsel, sosyal, kültürel, sanatsal ve sportif alanlardaki faaliyetler artırılacaktır.</p> <p>S5- Okul bahçeleri çocukların geleneksel oyunlarla vakit geçirmelerini sağlayacak ve gelişimlerini destekleyecek şekilde etkin olarak kullanılacaktır</p> <p>S6- Okul bünyesinde etkinlikler düzenlenecektir.</p> <p>S7- Öğrencilerin yerel, ulusal ve uluslararası proje ve yarışmalara katılmaları teşvik edilecektir. S8- E-okul sisteminde bulunan sosyal etkinlik modülünde gerçekleştirilen etkinlikler işlenecektir.</p> <p>S9- Okul bahçeleri geleneksel çocuk oyunlarına yönelik düzenlenecektir.</p> <p>S10- Öğrenci seviyesine ve öğretim programı kazanımlarına uygun olarak geleneksel çocuk oyunları ders içietkinliklerde kullanılacaktır.</p> <p>S11- Eğitim- öğretim yılı içerisinde okullarda geleneksel çocuk oyunları şenliği yapılacaktır</p>
Maliyet Tahmini	3.500,00 TL
Tespitler	<p>1-Öğrencilerin öğrenme etkinliklerini destekleyecek, yenilikçi ve yaratıcı düşünme becerilerini geliştirecek fırsatların yetersiz olması</p> <p>2-Toplumda akademik başarıya yüksek değer atfedilmesi,</p> <p>3-Okulların, çevrelerinde bulunan ve öğrencilerin gelişimlerine katkı sunabilecek kurum ve kuruluşlarla yeterince etkileşim içinde olmaması</p>
İhtiyaçlar	<p>1-İlgili kurum ve kuruluşlarla işbirliğinin artırılması</p> <p>2- Öğrencilerin sosyal, sportif, kültürel açıdan fırsat eşitliği temelinde desteklenme ihtiyacı</p> <p>3-Öğrencileri sosyal, sportif, kültürel faaliyetlere yönlendirecek teşvik mekanizmalarının güçlendirilmesi</p> <p>4- Okul bahçelerinde ve diğer eğitim ortamlarında geleneksel oyun alanı ihtiyacı</p>

TEMA: Kurumsal Kapasite

Amaç 6	A6. Eğitim ve öğretimin niteliğinin geliştirilmesini sağlanacaktır.
Hedef 1.1	H1. Kurum personelinin mesleki gelişimlerinin artırılması sağlanacaktır.

Performans Göstergeleri	Hedefe Etkisi*	Başlangıç Değeri**	1. Yıl	2. Yıl	3. yıl	4. Yıl	5. Yıl	izleme Sıklığı	Rapor Sıklığı
PG 1.1 Hizmet içi eğitim alan yönetici ve öğretmen sayısı	15	22	22	22	22	22	22	6 ay	
PG 1.2 Eğitim alan yardımcı personel sayısı	10	0	0	1	1	2	2	6 ay	
PG 1.3 Uzaktan hizmet içi eğitime katılan öğretmen sayısı	15	20	20	20	20	20	20	6 ay	
PG 1.4 Ulusal ve uluslararası projelere katılım sağlayan öğretmen sayısı	10	1	2	3	4	5	6	6 ay	
PG 1.5 Öğretmenlere yönelik düzenlenen eğitim sayısı	10	1	2	3	4	5	6	6 ay	
PG 1.6 Yöneticilere yönelik düzenlenen eğitim sayısı	10	0	1	2	3	4	5	6 ay	
PG 1.7 Yüksek lisans eğitimini sürdüren/ tamamlayan öğretmen ve yönetici sayısı	10	4	5	6	7	8	9	6 ay	
PG 1.8 Doktora eğitimini sürdüren/tamamlayan öğretmen ve yönetici sayısı	10	1	1	2	3	4	5	6 ay	
Koordinatör Birim	Okul idaresi, rehberlik servisi, zümre başkanları								
İş birliği Yapılacak Birimler	Mem								
Riskler	1-Üniversiteler ile yeterli düzeyde işbirliği imkânı sağlanamaması 2- Değişen teknolojik gelişmelere karşı uyum								

Stratejiler	<p>S1-Okul yöneticilerinin ve öğretmenlerin mesleki gelişim ihtiyaçları tespit edilerek bu ihtiyaçları gidermeye yönelik bir mesleki gelişim planı hazırlanacaktır.</p> <p>S2- Bakanlık, diğer kurum ve kuruluşlarla yapılan iş birlikleri kapsamında yardımcı personelin görev alanı ile ilgili iş başı eğitim almaları sağlanacaktır.</p> <p>S3-Okul öğretmenlerinin alanlarında mesleki gelişimlerini ve öğretmenlik yeterliklerini geliştirmek için mahalli ve merkezi düzeyde eğitim almaları sağlanacaktır.</p> <p>S4-Okul yöneticilerinin ve öğretmenlerin dijital platformlar aracılığıyla verilen eğitimlere katılmaları teşvik edilecektir.</p> <p>S5-Okul personelinin motivasyon, iş doyumunu ve kurumsal bağlılık düzeylerini artıracak çalışmalar yapılacaktır.</p>
Maliyet Tahmini	3.000,00 TL
Tespitler	<p>1-Yönetici ve öğretmenlerin mesleki gelişim eğitimlerinde üniversiteler ile yeterli düzeyde işbirliği imkânı sağlanamaması</p> <p>2-Öğretmen ve yöneticilere verilen mesleki gelişim eğitimlerinin nitelik ve niceliğinin geliştirilmeye açık olması</p> <p>3- Öğretmenlerin talep ettikleri düzeyde eğitim alamaması</p> <p>4-Öğretmenlerin mesleki gelişim ihtiyaç ve önceliklerini belirlemede okulların ihtiyaçlarının yeterli düzeyde dikkate alınmaması</p> <p>5-Pedagojik formasyon eğitimlerinin, öğretmenleri yeterli düzeyde mesleğe hazırlayamaması</p>
İhtiyaçlar	<p>1-İhtiyaç duyulan alanlarda öğretmen ve yöneticilere üniversiteler aracılığıyla mesleki gelişim eğitimlerinin verilmesi</p> <p>2-Mesleki gelişimde, yerel ihtiyaçlara duyarlı ve okul bağlamıyla uyumlu yeni yaklaşımlar olarak tanımlanan mesleki gelişim toplulukları, okul temelli mesleki gelişim ve öğretmen-yönetici hareketlilik programlarının yaygınlaştırılması ve öğretmenlerin bu faaliyetlere erişilebilirliğinin artırılması</p> <p>3-Pedagojik formasyona ilişkin eğitimlerin adayların uygulama becerilerini önceleyecek biçimde yeniden ele alınması</p>

4.4.Stratejilerin Belirlenmesi

5018 sayılı Kamu Malî Yönetimi ve Kontrol Kanunu kapsamında 2021 yılında performans esaslı bütçe sisteminden program bazlı performans bütçe sistemine geçildiğinde, kamu idarelerinin stratejik planlarında belirlediği hedeflere ne ölçüde ulaştığını izleyebilmek ve ortaya çıkan sonuçları değerlendirebilmek her zamankinden daha anlamlı bir hâle gelmiştir. Bu anlayışla, Müdürlüğümüz 3 tematik yapı doğrultusunda amaç ve hedeflerini belirlemiştir.

Bu kapsamda

TEMA1 : Eğitim-Öğretime
Erişim ve Katılım
1 Hedef ,4 performans
göstergesi ve 5 strateji

TEMA 2: Eğitim ve
Öğretimde Kalite
2 Hedef ,14 performans
göstergesi ve 12 strateji

TEMA 3:Kurumsal Kapasite
3 Hedef ,16 performans
göstergesi ve 12 strateji

4.5.Maliyetlendirme

Tablo :Tahmini Maliyet Tablosu

	2024	2025	2026	2027	2028	Toplam Maliyet
Amaç 1	3.500,00	3.500,00	3.500,00	3.500,00	3.500,00	17.500,00
Hedef 1.1	3.500,00	3.500,00	3.500,00	3.500,00	3.500,00	17.500,00
Amaç 2	3.500,00	3.500,00	3.500,00	3.500,00	3.500,00	17.500,00
Hedef 2.1	3.500,00	3.500,00	3.500,00	3.500,00	3.500,00	17.500,00
Amaç 3	3.500,00	3.500,00	3.500,00	3.500,00	3.500,00	17.500,00
Hedef 3.1	3.000,00	3.000,00	3.000,00	3.000,00	3.000,00	17.500,00
Amaç 4	3.000,00	3.000,00	3.000,00	3.000,00	3.000,00	15.000,00
Hedef 4.1	3.500,00	3.500,00	3.500,00	3.500,00	3.500,00	15.000,00
Amaç 5	3.500,00	3.500,00	3.500,00	3.500,00	3.500,00	17.500,00
Hedef 5.1	3.500,00	3.500,00	3.500,00	3.500,00	3.500,00	17.500,00
Amaç 6	3.000,00	3.000,00	3.000,00	3.000,00	3.000,00	15.000,00
Hedef 6.1	3.000,00	3.000,00	3.000,00	3.000,00	3.000,00	15.000,00
Genel Yönetim Giderleri	16.500,00	25.000,00	35.000,00	45.000,00	55.000,00	176.500,00
TOPLAM	36.500,00	45.000,00	55.000,00	65.000,00	75.000,00	276.500,00

5.İZLEME VE DEĞERLENDİRME

Bu bölümde Özdere Oğan Timinci Ortaokulu Müdürlüğü 2024-2028 Stratejik Planı'nın izleme ve değerlendirme modeline ve aşamalarına değinilmiştir.

2024-2028 Stratejik Planı İzleme ve Değerlendirme Modeli

Stratejik planlarda yer alan amaç ve hedeflere ulaşma durumlarının tespiti ve bu yolla stratejik planlardaki amaç ve hedeflerin gerçekleştirilebilmesi için gerekli tedbirlerin alınması izleme ve değerlendirme ile mümkün olmaktadır. İzleme, stratejik plan uygulamasının sistematik olarak takip edilmesi ve raporlanmasıdır. Değerlendirme ise, uygulama sonuçlarının amaç ve hedeflere kıyasla ölçülmesi ve söz konusu amaç ve hedeflerin tutarlılık ve uygunluğunun analizidir.

Müdürlüğümüzün 2024-2028 Stratejik Planı'nın izlenmesi ve değerlendirilmesi uygulamaları, Müdürlüğümüzün 2019-2023 Stratejik Planı İzleme ve Değerlendirme Modeli'nin çerçevesinde yürütülecektir. İzleme ve değerlendirme sürecine yön verecek temel ilkeler şunlardır:

- Katılımcılık
- Saydamlık
- Hesap verebilirlik
- Bilimsellik
- Tutarlılık
- Nesnellik

İdarelerin kurumsal yapılarının kendine has farklılıkları izleme ve değerlendirme süreçlerinin de farklılaşmasını beraberinde getirmektedir. Eğitim idarelerinin ana unsurunun, girdi ve çıktılarının insan oluşu, ürünlerinin değerinin kısa vadede belirlenememesine ve insan unsurundan kaynaklı değişkenliğin ve belirsizliğin fazla olmasına yol açmaktadır. Bu durumda sadece nicel yöntemlerle yürütülecek izleme ve değerlendirmelerin eğitsel olgu ve durumları açıklamada yetersiz kalabilmesi söz konusudur. Nicel yöntemlerin yanında veya onlara alternatif olarak nitel yöntemlerin de uygulanmasının daha zengin ve geniş bir bakış açısı sunabileceği belirtilebilir.

Belirtilen temel ilkeler ve veri analiz yöntemleri doğrultusunda birlikte Müdürlüğümüz 2024-2028 Stratejik Planı İzleme ve Değerlendirme Modeli'nin çerçevesini;

1. Performans göstergeleri ve stratejiler bazında gerçekleşme durumlarının belirlenmesi,
2. Performans göstergelerinin gerçekleşme durumlarının hedeflerle kıyaslanması,
3. Stratejiler kapsamında yürütülen faaliyetlerin Müdürlüğümüz faaliyet alanlarına dağılımının belirlenmesi,
4. Sonuçların raporlanması ve paydaşlarla paylaşımı,
5. Hedeflerden sapmaların nedenlerinin araştırılması,
6. Alternatiflerin ve çözüm önerilerinin geliştirilmesi süreçleri oluşturmaktadır.

Performans göstergelerinin yılsonu gerçekleşme durumları, gösterge hedeflerinden sapmalar görülüyorsa bunların nedenleri, Okul Müdürü başkanlığında Müdür yardımcısı tarafından değerlendirilerek gerekli tedbirlerin alınması sağlanacaktır. Ayrıca, stratejik planın yıllık izleme ve değerlendirme raporu hazırlanarak web sayfasında paylaşılacaktır.

Tablo : İZLEME DEĞERLENDİRME TAKVİMİ

İZLEME DEĞERLENDİRME TAKVİMİ			
İZLEME DEĞERLENDİRME DÖNEMİ	GERÇEKLEŞTİRİLME ZAMANI	İZLEME DEĞERLENDİRME DÖNEMİ SÜREÇ AÇIKLAMASI	ZAMAN KAPSAMI
Birinci Dönem	Her Yılın Temmuz Ayı İçerisinde	Strateji Geliştirme Şubesi tarafından diğer şubelerin sorumlu oldukları göstergeler ile ilgili gerçekleşme durumlarına ilişkin verilerin toplanması ve değerlendirilmesi Göstergelerin gerçekleşme durumları hakkında hazırlanan raporun üst yöneticiye sunulması	Ocak-Haziran
İkinci Dönem	İzleyen Yılın Şubat Ayı Sonuna Kadar	Strateji Geliştirme Şubesi tarafından diğer şubelerin sorumlu oldukları göstergeler ile ilgili yıl sonu gerçekleşme durumlarına ilişkin verilerin toplanması ve değerlendirilmesi Üst yönetici başkanlığında harcama birim yöneticilerince yıl sonu gerçekleştirmelerinin, gösterge hedeflerinden sapmaların ve sapma nedenlerinin değerlendirilerek gerekli stratejilerin oluşturulması	Tüm Yıl

EKLER:

EK-1 Paydaş Sınıflandırma Matrisi

PAYDAŞLAR	İÇ PAYDAŞLAR		YARARLANICI		
	Çalışanlar, Birimler	Temel ortak	Stratejik ortak	Tedarikçi	Müşteri, kitle hedef
Millî Eğitim Bakanlığı		X	X	X	
Valilik		X	X	X	
Millî Eğitim Çalışanları Müdürlüğü		X	X		
İlçe Millî Müdürlükleri Eğitim		X	X		
Okullar ve Bağlı Kurumlar		X	X		
Öğretmenler Çalışanlar Ve Diğer	X		X		
Öğrenciler ve Veliler	X		X		
Okul Aile Birliği	X			X	
Üniversite		X			
Özel İdare		X			
Belediyeler		X		X	
Güvenlik Güçleri (Emniyet, Jandarma)		X	X		
Bayındırlık Müdürlüğü Ve İskân		X			
Sosyal Müdürlüğü Hizmetler		X	X		
Gençlik ve Spor Müdürlüğü		X	X		
Muhtarlık		X	X		
Sivil Toplum Kuruluşları		X	X	X	

EK -2 Paydaş Önceliklendirme Matrisi

Paydaş	İç Paydaş	Dış Paydaş	Yararlanıcı (Müşteri)	Neden Paydaş?	Önceliği
MEB		x		Bağlı olduğumuz merkezi idare	1
Öğrenciler			x	Hizmetlerimizden yararlandıkları için	1
Özel İdare		x		Tedarikçi mahalli idare	1
STK		x		Amaç ve hedeflerimize Ulaşmak işbirliği yapacağımız kurumlar	..

Ek-3 Yararlanıcı Ürün/Hizmet Matrisi

Ürün/Hizmet									
Yararlanıcı (Müşteri)	Eğitim-Öğretim (Örgün- Yaygın)	Yatılılık-Bursluluk	Nitelikli İş Gücü	AR-GE, Projeler,	Altyapı, Donatım Yatırım	Yayın	Rehberlik, Kurs, Sosyal etkinlikler	Mezunlar (Öğrenci)	Ölçme-Değerlendirme
Öğrenciler	X	x			x	x	x		
Veliler							x		
Üniversiteler			x	x				x	
Medya			x	x					
Uluslararası kuruluşlar				x		x			
Meslek Kuruluşları									
Sağlık kuruluşları			x						
Diğer Kurumlar									x
Özel sektör			x	x			x		